

*Le*  
**Bilan**  
*d'activités*  
*du Parc*



2019



Le Parc naturel régional des Pyrénées catalanes :  
66 communes associées au Département des Pyrénées-Orientales  
et à la Région Occitanie Pyrénées Méditerranée





**Hermeline MALHERBE**  
*Présidente du Parc naturel régional  
des Pyrénées catalanes*

## Des actions ancrées dans la dynamique *des Pyrénées catalanes*

**Le Parc naturel régional des Pyrénées catalanes a déjà 16 ans. Ses actions sont dorénavant ancrées dans le territoire. Les partenariats se développent et des nouveaux liens se tissent pour un travail sur le long terme avec les habitants et professionnels du Parc.**

### *Études, accompagnement, coopération et valorisation.*

Bordé de massifs comme le Carlit, le Puigmal ou le Canigou, allant de 300 m à 3000 m d'altitude le Parc naturel régional des Pyrénées catalanes offre une biodiversité que nous connaissons encore mal. Des observations et études sont nécessaires pour acquérir une meilleure connaissance de nos vieilles forêts, zones humides et espèces endémiques... Avec nos partenaires, nos agents répertorient au fil des années le patrimoine naturel, puis ils enregistrent, comparent et analysent les données recueillies. Les indicateurs de bonne santé de la biodiversité sont nombreux et le Parc permet de mener des études complètes couvrant de longues périodes, comme sur les sites **Natura 2000** par exemple.

Habitants, entrepreneurs, passionnés. Ils sont nombreux à vouloir créer une activité économique, relancer une filière de production locale, proposer une offre touristique. Leur point commun ? Ils ont à cœur de valoriser les ressources locales et de produire en bonne intelligence avec l'environnement montagnard. A travers des dispositifs tels que **TREMLIN** (Territoire Réseau Multi-partenarial Pour Libérer les Initiatives économiques), le programme européen de financement **LEADER** (Liaison Entre Actions de Développement de l'Économie Rurale), **PYLOT** (Pyrénées Logement, Tourisme – Rénovation) et la Marque « **Valeurs Parc** », le Parc naturel régional est au cœur du développement de son territoire. **L'accompagnement** est une mission transversale permanente qui bénéficie aux villages et communautés de communes avec des animations, des groupes de travail sur tous les domaines de l'aménagement du cadre de vie (patrimoines, paysages, urbanisme).

Le Parc naturel régional ouvre des **coopérations** avec nos voisins de massifs de Catalogne sud. Ainsi, afin de favoriser l'harmonisation de l'occupation de ce territoire, des projets sont menés dans différents domaines : POCTEFA GREEN (gestion transfrontalière du Massif Pyrénéen), POCTEFA GPS Tourisme (gestion transfrontalière de l'offre touristique), Filière Pierre sèche, Partenariat avec l'UPVD sur l'étude de la loutre...

Je tiens à ce que notre Parc soit une pièce de plusieurs puzzles à échelles différentes, qui permet de placer les enjeux de notre territoire au centre de réflexions globales, départementales, régionales, nationales et transfrontalières.

Vous découvrirez dans ce document les actions qui, tout au long de l'année 2019, ont contribué à la **valorisation de nos exceptionnels patrimoines naturels, culturels et humains**. Nous avançons avec, par et pour les habitants, les élus, les acteurs économiques (touristiques, culturels, entrepreneurs...) qui sont à la base du développement de notre territoire et de son identité.

Ensemble, continuons à faire du Parc naturel régional des Pyrénées catalanes un territoire où il fait bon vivre, élever nos enfants et entreprendre.



# Sommaire

|             |     |
|-------------|-----|
| Édito ..... | p.1 |
| Carte.....  | p.2 |

## Vie du syndicat mixte

|  |     |
|--|-----|
| Les grandes missions du Parc .....                 | p.4 |
| Les instances de pilotage et de suivi du Parc..... | p.5 |
| Éléments de budget .....                           | p.7 |
| ORGANIGRAMME, le Bureau et l'Équipe du Parc .....  | p.8 |

## Les Actions

### BIODIVERSITÉ

|  |      |
|--|------|
| - POCTEFA GREEN, Une coopération transfrontalière entre gestionnaires d'espaces naturels ..... | p.12 |
| - Étude génétique sur la Loutre d'Europe.....  | p.15 |
| - Natura 2000, Réseau européen d'espaces protégés : Inventaires et constats .....              | p.16 |
| <b>Zoom</b> : le gîte à chiroptères de la Maison du PNR.....                                   | p.20 |
| <b>Zoom</b> : les contrats « ni-ni » .....   | p.20 |
| <b>Zoom</b> : l'élaboration du plan de circulation de la vallée du Carol .....                 | p.21 |

### AMÉNAGER LE CADRE DE VIE

|   |      |
|---|------|
| - Accompagner les collectivités dans l'élaboration de documents d'urbanisme ..... | p.24 |
| <b>Zoom</b> : la requalification paysagère.....                                   | p.26 |
| <b>Zoom</b> : les panneaux signalétique des villages.....                         | p.27 |

### GÉRER ET VALORISER LES RESSOURCES LOCALES

|  |      |
|--|------|
| - Déploiement de la filière bois de bocage .....                                 | p.30 |
| <b>Zoom</b> : le Pacte régional pour une alimentation durable en Occitanie ..... | p.32 |
| <b>Zoom</b> : la filière Pierre sèche.....                                       | p.33 |

### FAVORISER LES PROJETS ÉCONOMIQUES

|   |      |
|---|------|
| - TREMPLIN : Accompagnement et incubateur de projets économiques en milieu rural..... | p.36 |
| <b>Zoom</b> : sur le financement participatif .....                                   | p.38 |
| - LEADER, pour un développement rural, innovant et ascendant.....                     | p.40 |
| <b>Zoom</b> : le GAL a financé l'entreprise TORRES Chocolatier.....                   | p.42 |
| <b>Zoom</b> : le GAL a financé la brasserie de L'Alzina .....                         | p.42 |

### STRUCTURER ET ORGANISER UNE OFFRE TOURISTIQUE DURABLE

|   |      |
|---|------|
| - Déployer « Valeurs Parc » dans le tourisme, les produits agricoles et les prestations éducatives..... | p.46 |
| <b>Zoom</b> : le label Unesco.....  | p.49 |
| <b>Zoom</b> : l'éco-mobilité (GPS Tourisme).....  | p.49 |
| <b>Zoom</b> : PyLot pour la rénovation des meublés de tourisme .....                                    | p.50 |

### VALORISER L'ÉDUCATION A L'ENVIRONNEMENT, LA CULTURE ET LE PATRIMOINE

|   |      |
|---|------|
| - Objectif découverte ! Faire des établissements scolaires des lieux d'échanges, de sensibilisation et d'ouverture..... | p.52 |
| <b>Zoom</b> : séjours éducatifs pour jeunes publics .....   | p.53 |
| - Palabres d'aquí, programme d'animations du Parc .....   | p.54 |
| <b>Zoom</b> : l'élaboration de programmation culturelle en milieu rural / Zoom : Fête du Parc .....                     | p.56 |
| <b>Zoom</b> : le partenariat avec la Fondation du patrimoine .....  | p.56 |
| <b>Zoom</b> : Fête du Parc .....  | p.57 |

### COMMUNIQUER, DIFFUSER L'INFORMATION

|   |      |
|---|------|
| - Développer la Maison du Parc, site d'accueil et de découverte du territoire .....             | p.60 |
| - Une communication proche des habitants .....  | p.61 |
| <b>Zoom</b> : l'animation de stands sur des manifestations locales et événements nationaux..... | p.64 |

# Vie du syndicat mixte

## Les grandes missions du Parc

Il existe 54 Parcs Naturels Régionaux en France. Ils couvrent 15% de la superficie du territoire national et concernent 6% de la population. Ils sont gérés par des Syndicats mixtes, structures juridiques chargées de la mise en œuvre de la Charte et de la mise en cohérence des politiques publiques sur le territoire. Le Parc naturel régional des Pyrénées Catalanes existe depuis 2004 et son label a été renouvelé en 2014.

Les Parcs naturels régionaux ont pour vocation d'asseoir le développement économique et social du territoire, tout en préservant et valorisant le patrimoine naturel, culturel et paysager.

## 5 principales missions leur sont assignées par décret

### → La protection et la gestion du patrimoine naturel et culturel

Un Parc naturel régional s'attache à gérer de façon harmonieuse ses espaces, à maintenir la diversité biologique de ses milieux, à préserver et valoriser ses ressources naturelles, ses paysages, ses sites remarquables et fragiles, à mettre en valeur et à dynamiser son patrimoine culturel.

### → L'aménagement du territoire

Partie intégrante des politiques nationales et régionales d'aménagement du territoire, un Parc naturel régional contribue à définir et orienter les projets d'aménagement menés sur son territoire, dans le respect de l'environnement. Le Parc est associé à l'élaboration des documents d'urbanisme pour les communes. Ces documents de planification doivent être compatibles avec la Charte du Parc.

### → Le développement économique et social

Un Parc anime et coordonne les actions économiques et sociales pour assurer une qualité de vie sur son territoire ; il soutient les entreprises respectueuses de l'environnement qui valorisent ses ressources naturelles et humaines.

### → L'accueil, l'éducation et l'information

Un Parc naturel régional favorise le contact avec la nature, sensibilise ses habitants à l'environnement, incite ses visiteurs à la découverte de son territoire à travers des activités et des équipements éducatifs, culturels et touristiques, respectueux de la nature et des paysages.

### → L'expérimentation et la recherche

Un Parc naturel régional contribue à des programmes de recherche et a pour mission d'initier des procédures nouvelles et des méthodes d'action qui peuvent être reprises sur d'autres territoires. L'expérimentation menée par les PNR permet d'imaginer de nouveaux processus de planification, de gestion de l'espace rural et de les tester.

## Les instances de pilotage et de suivi du Parc

Composé de 93 délégués, répartis en 4 collèges, le **Comité syndical** représente la Région Occitanie, le département des Pyrénées orientales, 3 Communautés de communes et 66 communes du Parc. Il est l'organe décisionnel du **syndicat mixte** : il vote les budgets, les programmes d'actions et toutes les décisions qui engagent le syndicat.

En 2019, le Comité syndical s'est réuni à quatre reprises.

Pour assurer la mise en œuvre des actions décidées par le comité syndical, les élus du **Bureau** se réunissent régulièrement à la Maison du Parc. Le Bureau est composé de la Présidente du Parc et de 13 Vice-Présidents. Chaque Vice-Président est chargé par la Présidente d'une thématique déterminée, en lien avec l'équipe technique du Parc.

En 2019, le Bureau s'est réuni plus d'une fois par mois. Des commissions et des groupes de travail thématiques font remonter les besoins du territoire et assurent le suivi opérationnel des actions. Ces instances regroupent des élus, des techniciens des structures concernées ou des représentants d'associations. Des comités de pilotage sont constitués ponctuellement pour assurer le suivi d'études particulières.

Le recensement ci-dessous, non exhaustif, permet de rendre compte de la mobilisation du territoire et de l'équipe pour suivre les actions du Parc :

### → Les commissions

Commission Finances / Commission Espaces naturels / Commission Territoriale Train Jaune

### → Les groupes de travail

Groupe de travail signalétique / Groupe de travail Urbanisme, Espaces naturels et Énergies / Groupe de travail Train Jaune / Groupe de travail Station de Montagne.

### → Les comités de pilotage

COPIL Natura 2000 / COPIL Géologie et belvédères / COPIL Filière Pierre / COPIL Étude sur le foncier agricole / COPIL Mobilités / COPIL Bouillouses

### → Le comité de programmation Leader

## Équipe et fonctionnement

Le syndicat mixte du Parc a fonctionné en 2019 avec l'équivalent de 27.5 emplois à temps plein, soit **28 agents**.

Composé de **93 délégués**, répartis en 4 collèges, le Comité syndical représente la **Région Occitanie**, le **Département des Pyrénées-Orientales**, **3 Communautés de communes** et **66 communes** du Parc. Il est l'organe décisionnel du syndicat mixte : il vote les budgets, les programmes d'actions et toutes les décisions qui engagent le syndicat.

En 2019, le Comité syndical s'est réuni à quatre reprises.

Pour assurer la mise en œuvre des actions décidées par le comité syndical, les élus du Bureau se réunissent tous les 15 jours à la Maison du Parc. **Le Bureau est composé de la Présidente du Parc et de 13 Vice-Présidents**.

Chaque Vice-Président est chargé par la Présidente d'une thématique déterminée, en lien avec l'équipe technique du Parc.

**Des commissions** et des **groupes de travail** thématiques font remonter les besoins du territoire et assurent le suivi opérationnel des actions. Ces instances regroupent des élus, des techniciens des structures concernées ou des représentants d'associations. Des comités de pilotage sont constitués ponctuellement pour assurer le suivi d'études particulières.



## Éléments de budget

Les dépenses pour le fonctionnement du Parc se sont élevées en 2019 à :

**1 799 257.21 €** (dont 58 827.19 € d'amortissements et 62 340 € d'annulations de titres)

Rappelons que les recettes pour le fonctionnement courant et de structure du Parc proviennent de dotations de la Région Occitanie (500 307 €, soit 45 % des dotations perçues) et du Conseil Départemental des Pyrénées-Orientales (pour le même montant et le même pourcentage), des 66 communes (81 529 € soit 7 % des dotations perçues) et des intercommunalités (37 857 € soit 3 % des dotations perçues).

Pour assurer la réalisation du programme d'activités annuel, le syndicat mixte du Parc a bénéficié d'un accompagnement financier supplémentaire en fonction des dépenses réalisées :

**→ De l'État, via une participation de 120 000 € de la DREAL Occitanie**

**→ De l'Agence de l'eau Rhône Méditerranée Corse : 20 118 €**

**→ De l'ADEME : 9 406.66€**

**→ De la Région Occitanie, dans le cadre du Contrat spécifique régional : 43 871.96 €**

**→ Du Département : 35 170.90 €**

**→ De l'Union Européenne, le syndicat mixte du Parc ayant répondu à différents appels à projets européens.**

- Fonds FEDER (pour les programmes POCTEFA GREEN, GPS TOURISM et SUDOE) : 90 229.21 €
- Fonds FEADER grâce au programme Leader pour l'animation en cours de versement.

**Les fonds européens perçus en 2019 correspondent souvent à des projets en cours ou déjà soldés.**

# Le bureau

élu le 9 février 2016



## Agnès LANGEVINE

Elue référente du groupe de travail  
Transition énergétique  
Conseillère régionale



## Jean-Luc BLAISE

Elu référent des groupes de travail  
Structuration de la filière bois •  
Mobilité  
Maire de Mantet



## Michel GARCIA

Elu référent de la commission  
Aménagement du cadre de vie •  
des groupes de travail Signalétique  
• Urbanisme et paysage • Transition  
énergétique  
Maire de Matemale



## Vincent MIGNON

Elu référent des groupes de travail  
Mise en œuvre du Projet agro-  
environnemental et climatique  
(PAEC) • Valorisation des  
productions locales  
Maire de Nohèdes



## Georges ARMENGOL

Elu référent de la commission  
Développement économique •  
Coopération transfrontalière •  
Soutien aux projets économiques  
Innovants  
Président de la Communauté de  
communes Pyrénées-Cerdagne



## Alain BOUSQUET

Elu référent du groupe de travail  
Animation des réseaux Marque Parc  
et Vitrine du Parc  
Maire d'Eyrne



## Grégoire VALLBONA

Elu référent de la commission Evaluation  
• des groupes de travail Gestion de  
la fréquentation dans les espaces  
sensibles • Animation, événementiel  
et communication • relations avec les  
territoires voisins  
Maire d'Egat



## Fabienne BARDON

Elue référente de la commission  
Finances • des groupes de travail  
Coopération transnationale • Habitat  
Maire de Sahorre



## Roger CIURANA

Elu référent du groupe de travail  
Préservation et valorisation du  
patrimoine culturel  
Maire d'Osséja

*Roger CIURANA a remplacé  
Daniel DELESTRE,  
décédé en 2019*



## Josette PUJOL

Elue référente de la commission  
Vie locale • des groupes de travail  
Éducation à l'environnement et au  
développement durable (EEDD) •  
Gestion de la ressource eau  
Maire de Catillar



## Damienne BEFFARA

Elue référente du groupe de travail  
Soutien aux projets économiques  
innovants (LEADER)  
Conseillère départementale



## Jean-Louis DEMELIN

Elu référent de la commission  
Coopération  
Président de la Communauté de  
communes Capcir Haut Conflent



## Eliane JARYCKI

Elue référente des groupes de travail  
Structuration de la diversification des  
activités touristiques • Gestion de  
la fréquentation dans les espaces  
sensibles  
Conseillère régionale

## Les élu(e)s Présidente et Vice-président(e)s

# L'équipe

technique et administrative

**Comptabilité**  
Estelle DECROCK

**Secrétaire de direction**  
Régine MONSEGUER

**Accueil**  
Julie BOYER

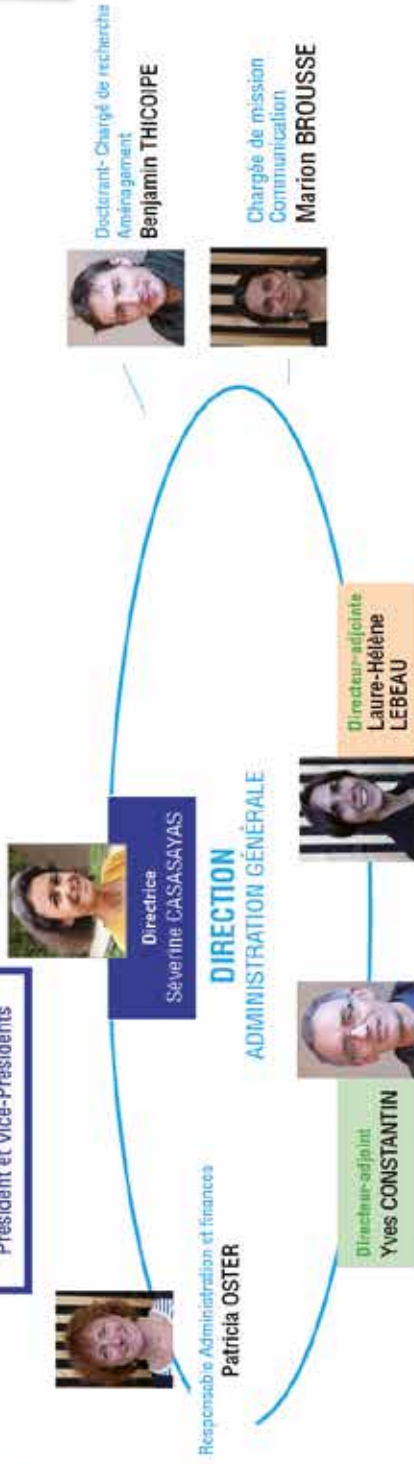
**LEADER**

**Coordinateur**  
Sylvain DEVER

**Animateur**  
Anthony YARD

**Gestionnaire**  
Estelle DECROCK

## CONSEIL SCIENTIFIQUE et DEVELOPPEMENT DURABLE



**Chargée de mission Développement économique**  
Alexandra DARDILLAC

**Chargé de mission Tourisme durable**  
Teddy MAIGNAN

**Chargée de mission Agriculture - Esèves, séminaires**  
Sophie GESTA

**Chargé de mission Agriculture - Marque Parc**  
Antoine BIENWASSIS

**Chargée de mission Patrimoine, culture et castanéité**  
Christelle FRAU

**Chargé de mission UNESCO-VAUBAN**  
Clément GRAFFOUILLERE

**Chargé de mission Eau et Zones Humides**  
Romain MOULIRA

**Chargée de mission Natura 2000**  
Marine DAIRE

**Chargé de mission Natura 2000**  
Guilhem LAURENTS

**Chargé de mission Éducation à l'environnement - EEDD**  
Eric SAMSON

**Chargée de mission médiation agri-environnementale/ cueillette sauvage et les services locaux**  
Ingrid FOREY

**Chargé de mission Urbanisme et Paysage**  
Julien PICOT

**Chargée de mission Urbanisme et Paysage**  
Lucile JULIEN

**Chargé de mission Transition énergétique Pylot (Pyrénées Logement Tourisme)**  
Thomas BELLANGER

**Chargé de mission Evaluation - Système d'information géographique (SIG)**  
Philippe MIGNON

**Chargé de mission Mobilité touristique**  
Tristan ROUX



**SYNDICAT MIKTE DU PARC**  
La Bastide • 66360 Olette  
Tél. : 04 68 04 97 60  
Mél. : prénom.nom@pnr.pc.fr  
www.parc-pyrénées-catalanes.fr  
Mai 2019





# Les actions en 2019



Étude scientifique dans le Gorg Estelat, Nohèdes - © PnrPC

## BIODIVERSITÉ

### Suivre l'évolution de la biodiversité

- **POCTEFA GREEN, Une coopération transfrontalière entre gestionnaires d'espaces naturels**
- **Étude génétique sur la Loutre d'Europe**
- **Natura 2000, Réseau européen d'espaces protégés : Inventaires et constats**

**Zoom** : le gîte à chiroptères de la Maison du PNR

**Zoom** : les contrats « ni-ni »

**Zoom** : l'élaboration du plan de circulation de la vallée du Carol

# POCTEFA GREEN

## Une coopération transfrontalière entre gestionnaires d'espaces naturels



### Objectifs

- *Mettre en réseau des opérateurs des espaces naturels des Pyrénées de France et d'Espagne*
- *Partager les connaissances, coordonner les pratiques de gestion et les enjeux de chaque espace naturel*
- *Restauration, conservation et gestion spécifiques à trois milieux à enjeux : la forêt, les milieux agricoles et les milieux lacustre et tourbeux*
- *Informers la société, les décideurs et les acteurs locaux sur les enjeux propres à la biodiversité des Pyrénées*

### Descriptif

Grâce à la variété de ses écosystèmes, le massif des Pyrénées est un véritable réservoir de biodiversité émaillé de territoires caractérisés par une forte diversité de milieux et d'habitats remarquables. La haute valeur naturelle de ces écosystèmes se reflète dans la multitude de structures existant sur les Pyrénées : Parcs Nationaux, Parcs Naturels Régionaux, Parcs Naturels, Réserves Naturelles Nationales, Réserves Naturelles Régionales, Réserves de biodiversité, arrêtés de protection de biotope, Conservatoires des espaces Naturels etc. La présence de milieux identiques, de problématiques de conservation d'habitats ou d'espèces similaires ou l'existence d'initiatives complémentaires en termes de protection de l'environnement, illustrent la nécessité pour chacun de ces espaces naturels de coopérer pour améliorer la protection des écosystèmes transfrontaliers Pyrénéens dans leur ensemble. Les menaces qui pèsent aujourd'hui sur la biodiversité possèdent une dimension globale, internationale. Ainsi, seule l'échelle de la coopération transfrontalière permettra d'apporter les solutions à des problèmes globaux, solutions qui permettront de traiter l'espace de coopération de manière unifiée.

### *Actions menées au sein du Parc naturel régional des Pyrénées catalanes :*

#### **ACTION AGRICULTURE**

Dans le cadre du « Concours des Pratiques Agro-écologiques – Prairies et Parcours » inscrit au concours général agricole de Paris, le Parc naturel régional des Pyrénées catalanes a organisé son concours local sur les Prairies fleuries. Il a permis de récompenser les agriculteurs dont la gestion de leurs parcelles permet qu'elles répondent à leur besoin en fourrage tout en préservant la biodiversité qu'elles abritent. La thématique de cette année était le lien de l'*agriculture avec le paysage bocager de Cerdagne*. Ce bocage représente un enjeu patrimonial, paysager, agricole, écologique et nous voulons, au travers d'un projet financé par LEADER et la Région, lui redonner une valeur économique (bois de chauffage et litière animale). Le gagnant local a représenté le territoire lors du concours transfrontalier Pyrénéen des prairies fleuries et du concours général agricole au niveau national (remise des prix lors du salon de l'agriculture à Paris en février 2020). Ce concours transfrontalier pyrénéen vise, (en plus de la reconnaissance des activités agro-pastorales comme nécessaires au maintien de la mosaïque de



milieux, par le savoir-faire des éleveurs, par des pratiques agro-écologiques) à promouvoir une agriculture intégrée à son territoire pyrénéen : conduire des réflexions communes sur la valeur agronomique des fourrages produits par les prairies naturelles, animer des politiques publiques agri-environnementales et valoriser les produits locaux de qualité.

Le prix spécial paysage et mellifère revient à Denis Tubau (Angoustrine-Villeneuve-les-Escaldes). Le prix Excellence revient à Sébastien Peyrato de l'EARL de Llous (Sainte Léocadie).



Jury du concours des Prairies fleuries 2019 - © PNRPS

### ACTION FORÊT

Un inventaire quasi exhaustif des vieilles forêts du massif des Garrotxes a été réalisé, précisant le niveau de maturité et une mise en évidence des points forts et des insuffisances de la trame écologique forestière existante. Le protocole d'inventaire des vieilles forêts des Pyrénées peut être implémenté efficacement sur le territoire du Parc à raison de deux à trois placettes d'un hectare par jour par un agent du Parc, permettant d'évaluer entre 10 et 50 ha de vieille forêt en un jour de terrain.

Un document à l'échelle du PNR permettrait de synthétiser l'enjeu par grands massifs et types de boisement et définir un état cible pour une trame écologique.

### ACTION LACS ET TOURBIÈRES

Depuis 2018, en partenariat avec l'Office National des Forêts et l'aide de deux prestataires (Atelier des cimes et SARL Pépin), un état initial a été réalisé sur la tourbière du lac d'Aude avec mise en place du protocole de suivi GREEN.

Cette opération s'inscrit dans un objectif de protection et d'amélioration de la qualité des écosystèmes lacustres et tourbeux des Pyrénées et consiste à appliquer un protocole de suivi de la végétation avec une mise en défens temporaire de la tourbière (clôture électrique).

Les correspondances phytosociologiques de chaque habitat ont également été caractérisées à l'aide d'aires

minima par le bureau d'études. Pour compléter ce protocole, un suivi photographique a été mis en place sur cette tourbière par le Parc ainsi qu'un inventaire complet des Bryophytes réalisé par Vincent HUGONNOT (prestataire).

Plus-value de l'opération : partage d'expériences et de méthodologie grâce au réseau GREEN (<https://www.green-biodiv.eu/>).

## Périmètre

PNR Pyrénées catalanes

## Partenaires

coordonné par le CTFC avec l'appui de FORESPIR, OFB Office Français de la Biodiversité, Parc naturel régional des Pyrénées Ariégeoises, Conservatoire d'Espaces naturels Parc national des Pyrénées, Conservatoire Botanique National Méditerranéen de Porquerolles, Centre régional de la propriété forestière, ONF.





Vieilles forêts, Massif des Garrotxes - © PNRPC

## Chiffres clés

- Dépenses réalisées 2017-2018 : 47 571.66 €
- Réalisées en 2019 : 22 283.34 €
- Subventions perçues entre 2017 et 2019 : 35 704.96 €
- Reste à percevoir en 2020 : 12 798.90 € pour les dépenses déclarées 2019 soit 65% de financement FEDER sur ce programme



Lac d'Aude - © PNRPC

## État de l'action, bilan et perspectives

### Le projet GREEN a permis de :

- Travailler en réseau et mieux connaître ses partenaires à l'échelle des Pyrénées
- Donner une dimension de massif et transfrontalière aux projets espaces naturels
- Échanger sur des protocoles de suivis de milieux naturels (tourbières par exemple) et des méthodes de caractérisation (vieilles forêts par exemple) : projet global et cohérent
- Avoir le regard des scientifiques (universités) sur les méthodologies de suivi et protocoles
- Porter un discours commun et cohérent à l'échelle des Pyrénées
- Mettre en œuvre des actions concrètes qui sont financées à hauteur de 80 %

**Communication** : La communication a été assurée auprès des visiteurs sur les enjeux et sur les actions en faveur de la biodiversité : site internet, panneaux, plaquettes, catalogue de bonnes pratiques, publications scientifiques, newsletter, vidéo.

Le programme GREEN est achevé et les partenaires réunis lors de la restitution des études et travaux ont émis le souhait de voir naître un GREEN 2 dans les années à venir afin d'approfondir encore la démarche et l'efficacité sur le massif des Pyrénées.



# Étude génétique sur la Loutre d'Europe

## Objectifs

- *Préserver les espèces patrimoniales et indicatrices d'un bon état de conservation des milieux*
- *Acquérir des connaissances pour préserver, gérer et restaurer*

## Descriptif

Les travaux menés sur le Desman des Pyrénées (*Galemys pyrenaicus*) dans le cadre d'un appel à projet Biodiversité de l'Agence de l'Eau Rhône Méditerranées Corse ont permis, via la loutre d'Europe (*Lutra lutra*) comme indicateur du bon fonctionnement des continuités écologiques de la Trame Bleue, d'identifier des ruptures de corridor.

- **Étudier le régime alimentaire** de la Loutre d'Europe via l'identification génétique des proies contenues dans les épreintes (matières fécales) permettant ainsi d'identifier de manière indirecte la possible présence de Desman des Pyrénées, Campagnol amphibie, Calotriton des Pyrénées...

- **Étudier les domaines vitaux** des individus de loutre d'Europe (*Lutra lutra*) en individualisant les échantillons de fèces par analyse génétique, obtenir une estimation du nombre d'individus ainsi que leur sexe et tenter de déterminer leur origine par identification des haplotypes.

Dans le cadre du projet Biodiversité de l'Agence de l'Eau Rhône Méditerranée Corse, 107 échantillons d'épreintes récoltés (sur 59 sites du Parc) ont été exploités par le laboratoire IHPE de l'Université de Perpignan Via Domitia. Des cartes ont pu être produites pointant : « l'Occupation du territoire », « La Répartition des femelles et des mâles », « Une Estimation des domaines vitaux », « Déplacements et obstacles à l'écoulement ». Étude du comportement de marquage, du régime alimentaire, des collisions routières.

## Partenaires

laboratoire « Individu – Hôte – Pathogène – Environnement » (IHPE) de l'Université de Perpignan Via Domitia (UPVD), Fédération des Pyrénées-Orientales pour la pêche et la Protection du milieu aquatique, OFB Office Français de la Biodiversité, Agence de l'Eau Rhône Méditerranée Corse, ONCFS, PNA Loutre

## Public cible

Gestionnaires d'espaces naturels, élus, scientifiques, grand public

## Chiffres clés

Aide de l'Agence de l'Eau à hauteur de 80% du temps agent du chargé de mission et 6 mois de stage dédié prospection-expertise

## État de l'action, bilan et perspectives

Estimation de la population de loutres d'Europe à **32 individus, dont 14 femelles et 18 mâles**

Domaine vital : Substrat rocheux, protégé et en berge, avec une occupation des milieux d'altitude principalement par les mâles.

**Régime alimentaire** : poissons, amphibiens et insectes + Desman (2 épreintes)

L'échantillonnage a permis de mettre en évidence une large présence de la Loutre d'Europe sur le territoire du Parc Régional des Pyrénées catalanes. Les déplacements des individus sur plusieurs dizaines de kilomètres indiquent une bonne continuité de la trame turquoise. Sur les 10 dernières années, 3 points de conflits ont été identifiés sur le territoire du Parc entre le déplacement des loutres et les infrastructures routières : barrage de Riubanys à Villefranche sur la RN 116, à Bourg-Madame sur la RN 20 et en aval de Porta sur la RN 20.

# Natura 2000, Réseau européen d'espaces protégés : Inventaires et constats



## Objectifs

- Concilier les activités humaines et la conservation de la biodiversité d'intérêt communautaire
- Gérer les sites Natura 2000
- Animer les Documents d'Objectif
- Assurer une veille environnementale
- Mettre en place les actions de gestion
- Acquisition de connaissance, suivi, évaluation et communication

## Descriptif

Dans le cadre de l'animation des trois sites Natura 2000, les chargés de mission du Parc assurent la mise en œuvre des documents d'objectifs. Ceux-ci se déclinent en six principales missions : animer les documents d'objectifs / accompagner les acteurs du territoire dans la réalisation de leurs différents projets afin qu'ils prennent en compte la biodiversité / mettre en place des actions de gestion / assurer les suivis scientifiques et l'amélioration des connaissances des espèces d'intérêt communautaire / communiquer et sensibiliser à l'environnement / réguler la fréquentation en espaces naturels.

### Mise en œuvre des documents d'objectifs :

Évaluation et révision du DOCOB Madres-Coronat en cours

**Mise en place d'actions de gestion** avec l'animation des contrats Natura 2000 : Projet de contrat Natura 2000 « ni ni » ouverture de milieux à Porté-Puymorens

### Participation à d'autres projets de gestion :

Contribution au projet multi-partenarial avec l'Agence de l'Eau sur l'étude de la mise en réseau des zones humides en tête de bassin versant, dans l'est des Pyrénées, en faveur du cuivré de la bistorte

### Acquisition de connaissance, suivi, évaluation sur

le site Natura 2000 du massif Puigmal-Carança :  
- Étude des communautés de passereaux montagnards  
- Étude des chiroptères et focus sur l'oreillard montagnard

### Création de supports de communication

#### Animations grands publics :

- Trois randonnées « découverte » à la sensibilisation de l'outil Natura 2000 et des écosystèmes montagnards
- Une sortie sensibilisation sur le thème des insectes et la mise en valeur de l'étude réalisée sur le sujet sur le site Natura 2000 du massif Carlit en 2018.
- 2 soirées sur la sensibilisation des chauve-souris (une à la maison du parc et une au Fort Liberia)

## Périmètre

- Site Natura 2000 Capcir Carlit Campcardos ;
- Site Natura 2000 Madres ;
- Site Natura 2000 Puigmal

## Partenaires

DDTM, Fédération des Réserves Naturelles Catalanes, Canigó Grand Site, FRNC, Association des Associations Foncières Pastorales et des Groupements Pastoraux des PO, Chambre d'Agriculture 66, Office National des Forêts, Conservatoire d'espaces naturels, Fédération de chasse, Fédération de pêche, communes...



## Chiffres clés

- 40 porteurs de projets ont été accompagnés entre le 1<sup>er</sup> avril 2019 et le 31 mars 2020 : projets d'aménagements, manifestations sportives, documents d'urbanisme, schémas d'aménagement.
- Subvention pour l'animation des sites Natura 2000 = 130 496,47 € (prestations + temps agents).

## Bilan

### Veille environnementale

Focus sur le suivi de la station Puigmal Pyrénées Cerdagne outdoor expérience cf page ...

### L'Implication dans un projet multi-partenarial : Préservation du fonctionnement d'un réseau de zones humides en tête de bassins versants dans l'est des Pyrénées

Ce projet correspond à la mise en œuvre d'actions de préservation des aspects fonctionnels de réseau de zones humides situées en tête de trois bassins versants de la partie orientale des Pyrénées. Ce réseau de zones humides accueille le cuivré de la bistorte, papillon rare et menacé, étroitement lié aux zones humides et aux milieux périphériques. C'est une espèce relique glaciaire inféodée aux zones humides à fort intérêt patrimonial et dont la plupart des populations pyrénéennes sont en forte régression. La préservation et l'amélioration du bon état de conservation des zones humides qui l'accueillent représentent une forte responsabilité.

Ce projet met en avant un partenariat original de cinq structures des trois départements concernés (Ariège, Aude et Pyrénées-Orientales).

### Étude chiroptères sur le Massif Puigmal-Carança

Dans le cadre du document d'objectifs du site du Massif du Puigmal-Carança, une étude sur les chiroptères a été menée en 2019, complétant un premier inventaire datant de 2012 réalisé sur un secteur restreint des gorges la Carança. Elle a permis d'élargir les connaissances sur l'oreillard montagnard, espèce rare, dont l'écologie reste encore peu connue. Le département des Pyrénées-Orientales, constitue le deuxième secteur connu pour la présence de l'oreillard montagnard sur les Pyrénées françaises (espèce contactée à Eyne en 2018 puis dans la Carança en 2019 dans le cadre de cette étude).



Oreillard montagnard - © Yon Halotel

Il y a eu pose d'enregistreurs sur l'ensemble du site, pour analyse des données, puis la capture a permis le suivi télémétrique d'oreillard montagnard. Le suivi d'un des individus a permis de découvrir un gîte diurne dans des éboulis. L'étude a mis en avant que cette espèce, à minima les mâles, utilise le secteur de la Carança au moins comme terrain de chasse et de repos. Il serait nécessaire de poursuivre des études afin d'affiner les connaissances relatives à l'écologie de l'espèce et de déterminer s'il y a des zones de mises bas. Aussi une étude génétique franco-espagnole apporterait des éléments quant à la connectivité des populations française et espagnole.

**Résultats** : La diversité spécifique de **18 espèces détectées** grâce aux enregistreurs ou observées lors de l'étude représente 60 % de la richesse chiroptérologique départementale. Ce qui est tout à fait remarquable vu les milieux de haute montagne inventoriés qui sont beaucoup moins riches en espèces que d'autres milieux présents dans les étages inférieurs.

Il semblerait, sauf quelques exceptions, que les points d'inventaire les plus bas reflètent une diversité d'espèces plus importante. En effet, la mosaïque de milieux ouverts et forestiers dans certaines zones favorise une richesse spécifique plus importante, avec notamment la présence en plus grande quantité des Murins de petites tailles.

Sur certains secteurs inventoriés, il est intéressant de relever la présence et même la co-existence étonnante de certaines espèces, comme la sérotine de Nilsson (plutôt présente dans les Alpes), ou la pipistrelle pygmée qui, habituellement ne fréquente pas ces altitudes ...

### Étude passereaux de montagne sur le Massif Puigmal-Carança

L'inventaire des passereaux, confié au Groupe Ornithologique du Roussillon, a permis d'observer l'évolution des cortèges de passereaux (dernier inventaire en 2010) et de définir des mesures de gestion favorables à leur conservation.



Accenteur alpin, Passereau - © PNRPC

111 points d'écoute ont été réalisés répartis sur tout le site Natura 2000, de Nyer à Palau-de-Cerdagne en passant par le Coll Mitjà et le sommet du Puigmal. Les points d'écoute consistent à déterminer tous les oiseaux chanteurs et observables à vue sur un lieu donné durant 10 minutes. En plus de l'inventaire, la structure de la végétation de chaque point d'écoute est analysée et des mesures de gestion sont proposées pour rendre le milieu plus accueillant aux espèces de passereaux rares ; par exemple l'aménagement de clôture pastorale afin de réduire les potentielles collisions mortelles avec l'avifaune en vol.

Une restitution grand public de cette étude est prévue en 2020, avec observation d'oiseaux migrateurs et conférences sur les passereaux des Pyrénées catalanes.

**Autres suivis réalisés** : Suivi du loup, petit botryche, couples de gypaètes barbu, chauves-souris, cuivré de la bistorte, grand tétras.

## Communication

Élaboration d'un livret sur les insectes / Élaboration d'un guide à destination des porteurs de projets

### Animation de journées pour le grand public dans le cadre de la programmation des Palabres d'aquí 2019

#### Suivi des chauves-souris

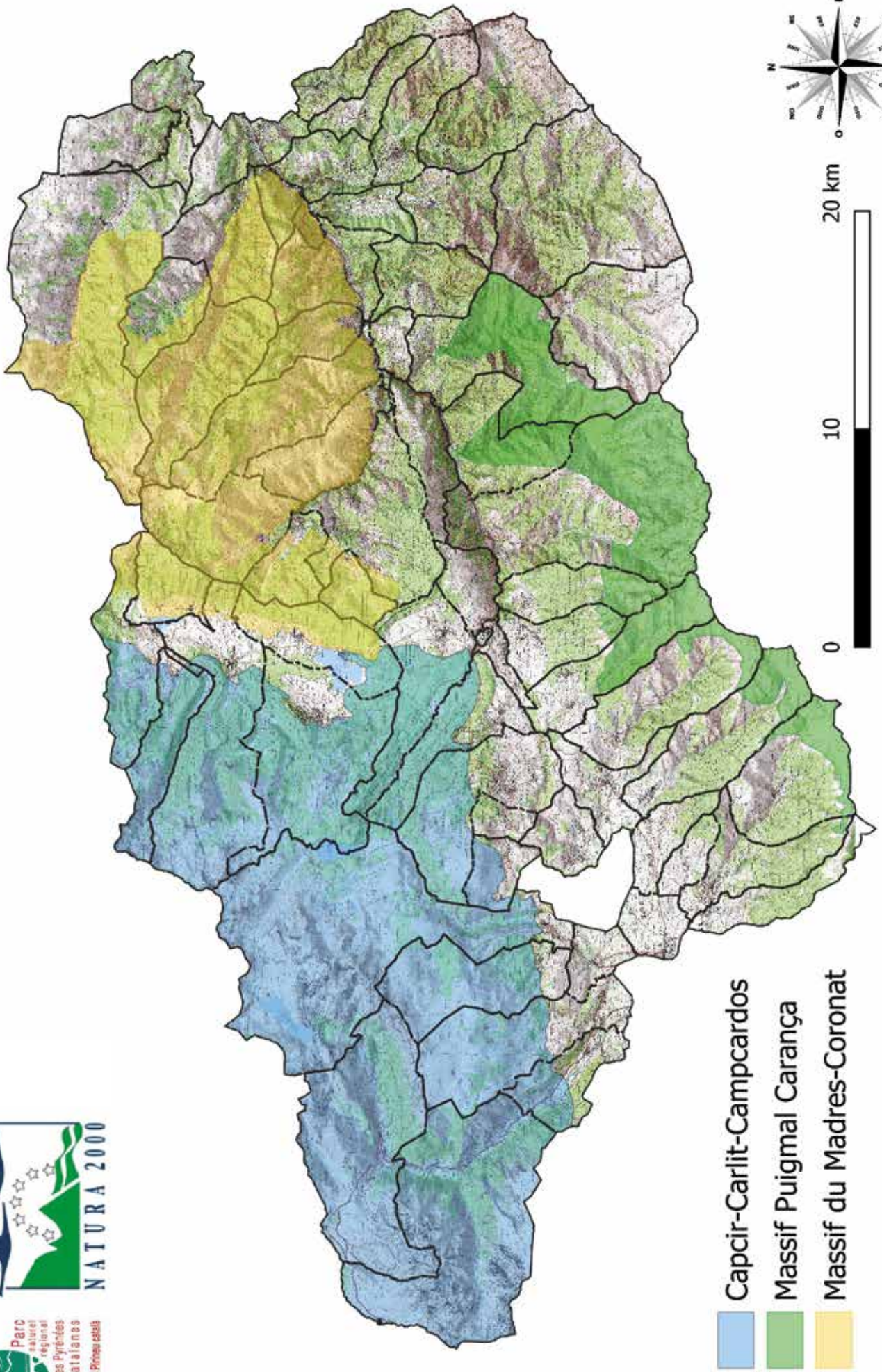
Deux soirées « chauves-souris », gratuites, ouvertes au grand public, ont été organisées au Fort Libéria à Villefranche-de-Conflent et à La Bastide à Olette. Elles ont permis de faire participer le public aux suivis en sortie de gîte, tout en valorisant l'intérêt de ces mammifères auprès des participants, nombreux et intéressés (entre 25 et 40 personnes).

#### Sortie « insectes »

Cette journée, animée par l'OPIE avec prêt de ses équipements, s'est déroulée à Dorres. Elle a permis aux participants de se familiariser avec les espèces de papillons et de s'entraîner à l'identification.

#### Randonnées « découverte »

Pour la troisième année consécutive, trois randonnées « découverte » de sites Natura 2000 ont été organisées. L'objectif de ces animations est de faire découvrir le patrimoine naturel présent dans les sites Natura 2000, de sensibiliser les participants à la fragilité des habitats naturels et des espèces mais aussi de porter à connaissance le réseau Natura 2000 en lui-même.



## Zoom sur le gîte à chiroptères de la Maison du PNR



Lors des travaux de rénovation de la Maison du Parc naturel régional des Pyrénées catalanes, un gîte à chiroptères a été aménagé afin de maintenir une population de chauves-souris présente sur la zone.

Actuellement, le gîte est habité par de Grands rhinolophes, espèce protégée au niveau national et européen (d'intérêt communautaire). La population augmente ! En 2017 : 51 individus / en 2018 : 68 / en 2019 : plus de 230 individus.



**Une caméra a été installée à l'intérieur du gîte, permettant de suivre la population sans entraîner de dérangement. Cette technologie permet de répondre à des objectifs majeurs :**

- Acquérir des connaissances sur la population de Grands rhinolophes qui occupe le gîte, permettant des suivis plus réguliers. La mise bas sera vérifiée grâce à la caméra sans dérangement. Ces données sont également valorisées au niveau du réseau de partenaires.
- Communiquer/sensibiliser sur l'intérêt des chauves-souris de façon générale, mais aussi sur l'espèce elle-même, à l'aide d'un outil

pédagogique lors du passage de visiteurs à la Maison du Parc, et lors d'animations (Palabres).

- Enrichir la photothèque grâce à la capture d'images en haute définition qui seront valorisables sur des supports de communication.

## Zoom sur les contrats « ni-ni »

### Mise en place d'un contrat ni agricole ni forestier sur la commune de Porté-Puymorens

La commune de Porté-Puymorens est située sur le territoire du Parc naturel régional des Pyrénées catalanes mais aussi sur le site Natura 2000 du Capcir-Carlit-Campcardos. Une étude réalisée sur le territoire communal entre 2018 et 2019 souligne plusieurs enjeux notamment relatifs à la conservation du milieu, aux habitats d'intérêt communautaire (pelouses d'altitude et espèces associées) et à la gestion pastorale.

Ainsi, il a été mis en exergue une problématique de fermeture de milieux notamment par du genêt et du genévrier et, en conséquence, la diminution des habitats protégés de pelouses d'altitude. Alors, une réflexion a été initiée afin de reconquérir cette zone

intermédiaire proche du village afin de restaurer des habitats d'intérêt communautaire et de la revaloriser. Il a donc été proposé **la réalisation d'un contrat ni agricole ni forestier, outil important de Natura 2000, permettant la restauration des milieux.**

Ce contrat, en faveur des pelouses d'altitude, a été mis en œuvre suite à une concertation avec la commune, les éleveurs et la Fédération de chasse. L'implication de ces acteurs majeurs du territoire permet de pérenniser les résultats de ces actions dans le temps grâce à la valorisation du secteur par les troupeaux.

Les travaux, financés par l'Europe, l'État, la commune et le Parc, ont été réalisés à l'automne 2019 par l'entreprise SERPE et ont permis la restauration de 8.9 hectares de pelouses d'altitude.

## *Zoom sur l'élaboration du plan de circulation de la vallée du Carol*



*Circulation motorisée en espaces naturels, Porté-Puymorens - © PNRPC*

De par l'étendue et la diversité de son territoire, le Parc naturel régional des Pyrénées catalanes est confronté à une multitude d'usagers et d'enjeux qui doivent coexister. Une des principales problématiques est liée à la gestion de **la fréquentation et de la circulation motorisée dans les espaces naturels**. En effet, l'affluence croissante sur certaines zones pour les loisirs ou dans le cadre d'activités socio-économiques entraîne des dégradations des milieux naturels et des problèmes relatifs à la sécurité publique.

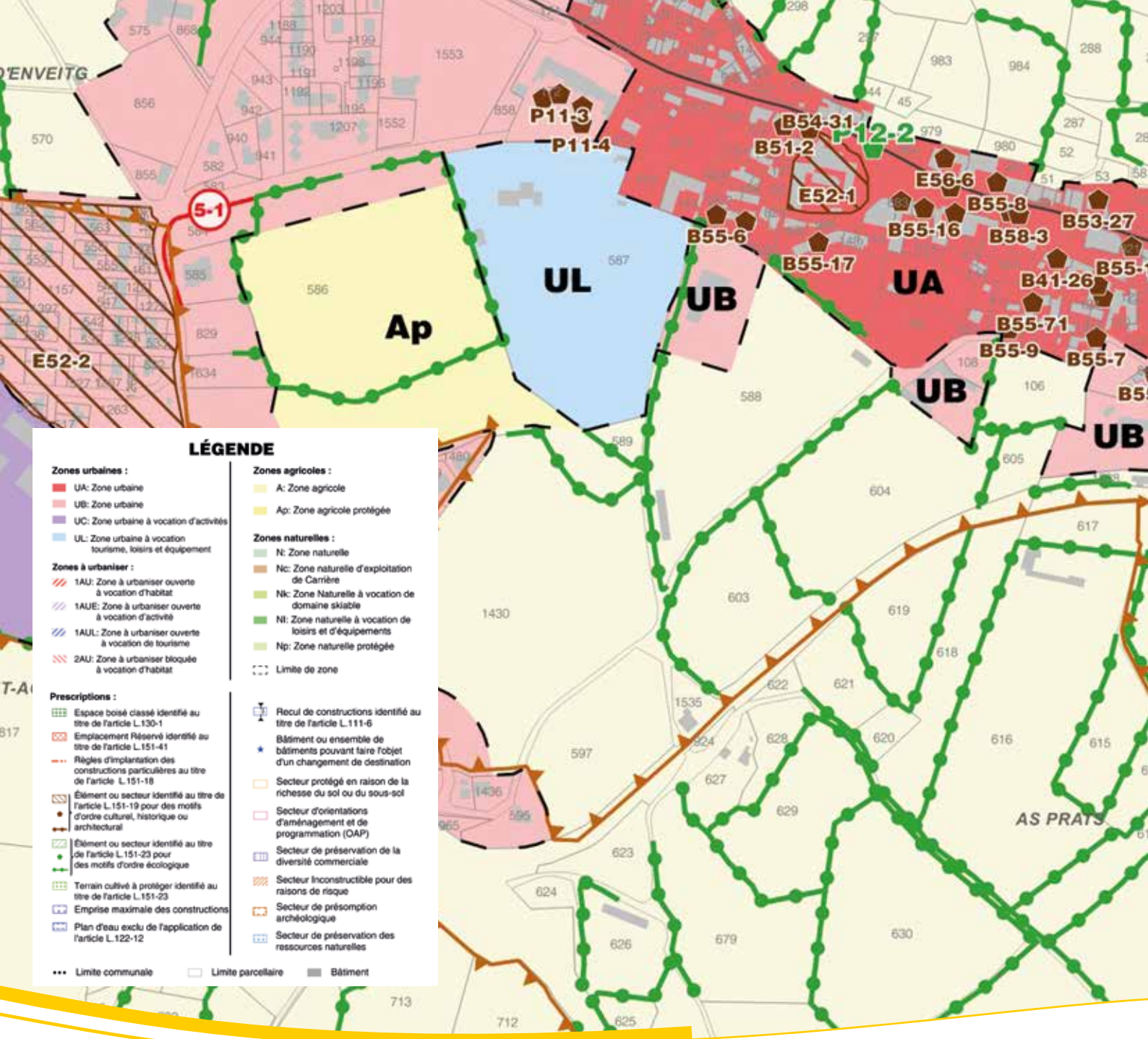
Afin d'organiser cette circulation, il a été choisi de découper les massifs du territoire du Parc en secteurs

de travail. L'objectif global est de prendre en compte les flux dans leur ensemble pour harmoniser les usages et les réglementations de manière efficace et cohérente.

**Les plans de circulation motorisée concilient les différents enjeux du territoire : la sécurité publique, la préservation des milieux naturels (zones humides, habitats), la quiétude de la faune, la pérennité des activités socio-économiques et l'accueil du public.** Des échanges avec les acteurs du territoire ont permis de les affiner avant qu'elles soient discutées et validées lors d'un comité local qui s'est tenu sur la commune de Porta en novembre 2019.







Extrait du PLUi de la Communauté de communes Pyrénées-Cerdagne,  
Zoom sur la commune d'Enveitg

# Aménager le cadre de vie

→ Accompagner les collectivités dans l'élaboration de documents d'urbanisme

*Zoom : la requalification paysagère*

*Zoom : les panneaux signalétiques des villages*

# Accompagner les collectivités dans l'élaboration de documents d'urbanisme

## Objectifs

- Réduire la consommation d'espace par un urbanisme de qualité visant la préservation des terres agricoles et des espaces naturels
- Définir et mettre en œuvre une stratégie d'aménagement globale
- Accompagnement à la création et à l'élaboration de document d'urbanisme pour les collectivités territoriales

## Descriptif

Dans le cadre des lois Grenelle et ALUR, les communes et intercommunalités compétentes du territoire ont engagé des procédures d'urbanisme intercommunales ou communales (modification, révision, ou élaboration) :

- Élaboration du **SCOT de la Communauté de Communes Pyrénées catalane**, démarré en 2016
- Élaboration des **PLU des communes de Matemale, La Llagonne, Puyvalador, Fontrabouise**, et de la carte communale de **Réal**, dont le PNR a été initiateur et partie prenante (sur le volet environnemental et paysager) en 2016. Élaboration des **PLU des Angles, de Font-Romeu, Bolquère**.
- Élaboration du **PLUI valant SCOT de la Communauté de Communes Pyrénées Cerdagne**, démarré en 2016
- Élaboration du **PLUI valant SCOT de la Communauté de Communes Conflent Canigó**, démarré en 2016.

**Le syndicat mixte du Parc a un rôle d'accompagnateur, d'appui technique et réglementaire :**

- **Appui technique**, explicitation et aide à la transcription des principes de la Charte dans les documents d'urbanisme.
- Conseil et aide à la décision en amont de l'arrêt des procédures (réunions de travail, visites de terrain, notes techniques, etc.).
- Animation de démarches de **réflexion** sur les sujets ou projets stratégiques liés à la planification (énergies renouvelables, espaces naturels, etc)
- **Analyse** des dossiers et rédactions des avis techniques sur documents arrêtés en groupes de travail urbanisme (organisation du groupe de travail, réalisation d'avis techniques)

La mise en place de groupes de travail associant les questions de l'énergie («Urbanisme et Transition énergétique»), ou les espaces naturels («Urbanisme et Espaces naturels») permet une vision élargie et approfondie des problématiques. Elle permet également une meilleure représentation des acteurs et des enjeux du territoire. A la demande des porteurs de projets publics et privés, apport d'un conseil technique sur les projets d'aménagement.

## Les éléments réalisés en 2019 :

- Suivi de la procédure d'élaboration du PLU de Matemale,
- Avis intermédiaire sur la déclaration de Projet du PLU de Formiguères,
- Avis sur la déclaration de projet du PLU de Ur
- Suivi de la procédure, organisation de groupes de travail dédiés et rédaction des avis sur le projet de PLUI valant SCOT arrêté de la Communauté de Communes Pyrénées Cerdagne
- Suivi de la procédure, organisation de groupes de travail dédiés et rédaction des avis intermédiaire et final sur le projet de SCOT arrêté de la CC. Pyrénées catalanes,
- Suivi de la procédure, organisation de groupes de travail dédiés et rédaction de l'avis intermédiaire sur le projet de PLUI valant SCOT arrêté de la CC. Conflent Canigó
- Conseils internes sur divers projets pilotés par le Parc

## Périmètre

PNR



## Chiffres clés

- Un chargé de mission urbanisme dédié à cette thématique
- 100 % du territoire couvert par des documents d'urbanisme à jour

## Public cible

Les communes et intercommunalités

## Partenaires

Direction Départementale des Territoires et de la Mer (DDTM), Unité Départementale de l'architecture et du patrimoine, Chambres consulaires, Département, Conseil d'Architecture, d'Urbanisme et d'Environnement (CAUE), Associations.

## État de l'action, bilan et perspectives

### LES PROTOCOLES

Les éléments positifs de cette démarche d'accompagnement sont **les échanges en groupes de travail**. Composé d'élus, de partenaires et d'associations, défendant des enjeux et intérêts différents, c'est un lieu d'échange et de débat qui permet l'expression d'avis constructifs sur les projets d'aménagement et de développement des communes.

Ces démarches intercommunales permettent **des projets concertés plus rationnels et cohérents** pour le territoire. Par exemple on appréciera l'émergence d'une stratégie de développement des EnRR pour le territoire du Parc, avec un positionnement plus clair en faveur des paysages et des espaces agricoles. Aussi, la priorisation à l'installation sur sites déjà artificialisés, la mise en place de projets pilotes avec le soutien du Parc et les aides financières régionales ou de l'État.

### Les éléments moins positifs sont :

- La difficulté d'avancement de certaines procédures, en particulier communales, pour des raisons politiques ou administratives, retardant leur mise en application
- La difficulté de positionnement des élus du Parc face aux discussions parfois contradictoires sur certains documents d'urbanisme, l'examen du respect de la charte du Parc.

Même s'il déstabilise parfois les porteurs de projet SCOT, PLUI et PLU, le groupe de travail Urbanisme et Espaces naturels a pour objectif de mettre autour d'une même table des acteurs défendant des enjeux et des intérêts différents. Il se veut être un lieu d'information, d'échanges et de débat pour permettre l'expression d'avis constructifs sur les projets d'aménagement et de développement des communes. L'avis final du Parc est rendu par les élus du Syndicat mixte en comité syndical, au regard de la compatibilité avec la Charte.

Les préconisations sont la poursuite de l'accompagnement sous ces formes multiples et la clarification des analyses techniques présentées au groupe de travail, pour lui permettre de rendre un avis sur la compatibilité avec la Charte plus objectif.

## Zoom sur la requalification paysagère



Depuis plusieurs années, le Parc accompagne ses collectivités **à la revalorisation d'espaces publics importants dans le cadre de vie public**, sous forme de conseils techniques, d'aide financière et de chantiers de formation. Les partenaires principaux sont les collectivités telles que les communes, communautés de communes, Syndicats Mixtes, réserves naturelles, SNCF...

Pour les projets ne nécessitant pas de maîtrise d'œuvre spécifique, le Parc assure la conception des aménagements aux côtés de la collectivité. Le suivi et la prise en charge financière de petits travaux de requalification sont aussi partagés.

En 2019, **un nouveau partenariat avec le Département des Pyrénées-Orientales a démarré, afin de réduire la part d'autofinancement communale**. Le Département verse à la Commune la subvention attribuée sur la base de factures.

**TYPE DE TRAVAUX :** fourniture de végétaux et réalisation d'espaces verts, constructions en pierre sèche de mobilier d'extérieur, de mobilier d'interprétation, de cheminements...

**Lieux concernés sur le territoire du Parc :** des espaces sensibles et dégradés, des espaces publics extérieurs de type entrées de villages, abords des points noirs paysagers, des gares du train jaune, des zones d'accueil des stations de ski, du patrimoine UNESCO.

→ **11 PROJETS ACHEVÉS ET 15 EN COURS DE RÉALISATION (sur 2 ans).**

→ **MULTIPLICATION DE MÉTHODES D'AMÉNAGEMENT DURABLES : pierre locale, revêtements perméables, végétal local, bois local...**

Cet accompagnement est **innovant** par l'aide opérationnelle directe proposée aux collectivités, et expérimental car il associe communes, entreprises, agents du Parc et Département pour le co-financement.



Réaménagement d'un jardin public à Estavar : mobilier bois, muret en pierre sèche, bordure pierre, massif végétalisé - @ PNRPC

## Zoom sur les panneaux signalétiques des villages



Panneaux d'entrée de Parc © PnrPC

Le traitement des espaces publics participe au cadre de vie des habitants et à la qualification touristique du territoire, en particulier sur les lieux et axes de communication qui concentrent l'essentiel de la fréquentation. En 2013, le Parc Naturel Régional des Pyrénées catalanes a élaboré une Charte Signalétique. En 2014, un Guide de bonnes pratiques sur la signalétique et la publicité a été édité. Le Parc poursuit son accompagnement aux communes dans la mise en conformité de leur territoire avec le code de l'environnement, en les aidant à supprimer l'ensemble des publicités illégales et en les dotant de schémas

d'implantation de SIL (Signalisation d'Information Locale). Le Parc et la Région les aident financièrement à se doter de matériels réglementaires et conformes. Depuis 2018, plusieurs communes ont bénéficié d'accompagnement, de conseils, d'implantations de signalétique : Les Angles, Olette, Mosset, Corneilla-de-Conflent et Dorres.

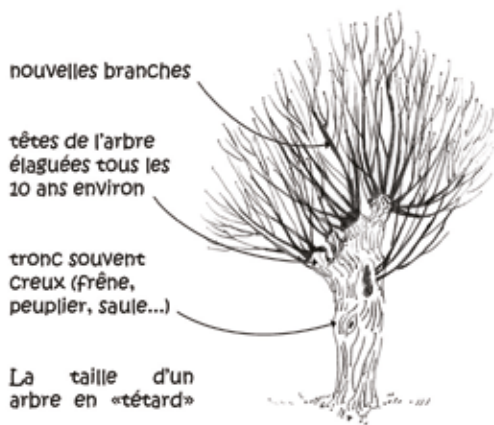
**Ainsi nous contribuons à homogénéiser une signalétique sobre et respectueuse des paysages, pour une meilleure accessibilité du territoire.**





Bois bocager - grappin coupeur Rabaud - © PnrPC

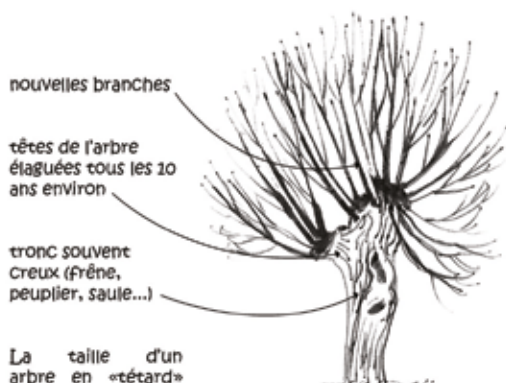
# Gérer et Valoriser les ressources locales



## → Déploiement de la filière bois de bocage

**Zoom :** le Pacte régional pour une alimentation durable en Occitanie

**Zoom :** la filière Pierre sèche



# Déploiement de la filière bois de bocage

## Objectifs

- Dynamiser les filières de production et savoir-faire locaux
- Connaître, maîtriser et mobiliser les ressources
- Déployer la filière bois énergie

## Descriptif

La culture de l'arbre têtard était très présente en Cerdagne il y a une cinquantaine d'années. Elle a perdu sa place dans les paysages agricoles actuels. De nos jours, la présence d'arbres têtard se résume à des sujets âgés peu ou pas taillés depuis plus de 30-40 ans. Actuellement, en Cerdagne, peu de personnes entretiennent encore ces arbres, ils cassent alors et deviennent gênants pour les agriculteurs lorsque des branches tombent dans les prairies fourragères. Ils sont alors supprimés. Outre leur importance dans l'identité paysagère du patrimoine régional, ces arbres ont des intérêts et des rôles multiples :

- Les arbres têtard abritent une grande biodiversité (oiseaux, mammifères, amphibiens, reptiles et invertébrés)
- Les arbres têtards ont également de nombreuses utilisations agricoles :
  - Protection des sols, des troupeaux et des cultures
  - Bois énergie (bois déchiqueté ou bois bûche)
  - Fourrage d'appoint
  - Paillage litière animale (utilisation comme alternative de copeaux de bois).
- Les copeaux de bois améliorent la portance du sol, évitent le tassement et captent les nitrates. L'utilisation de ressource locale évite également de faire venir d'ailleurs de la paille (bilan carbone).
  - Usages domestiques (vannerie, piquets, manches d'outils...)
  - Bois Raméal Fragmenté (BRF) qui améliore efficacement l'humus du sol et sa structure en stimulant la faune et de la flore du sol
  - Bois d'œuvre ou bois de loupe
  - Limitation géographiques des parcelles

## Deux phases d'étude :

- Elaborer l'**inventaire du potentiel** sur le territoire en termes de ressources (volumes mobilisables et exploitables), d'exploitation (CUMAs existantes, matériel présent, lieux de stockage...) et de débouchés (bois énergie + utilisation éventuelle en litière) pour aboutir à la mise en place d'un ou plusieurs modèles économiques et à l'analyse des conditions d'exploitation et de commercialisation.
- Mettre en place de **2 ou 3 sites pilotes** sur différentes exploitations volontaires.

Les comités de pilotage et les comités techniques se sont réunis plusieurs fois en 2018 et 2019. Des entretiens ont eu lieu avec les prestataires potentiels pour l'exploitation des chantiers pilotes. Plusieurs rendez-vous avec les fermes pilotes ont été organisés ainsi qu'avec les acteurs du territoire (SCI Casamitjana, Jardinerie d'altitude) et l'étude a été lancée en avril 2018. Une démonstration d'utilisation d'un grappin coupeur a eu lieu en avril 2019 à Palau-de-Cerdagne. Nous avons animé en mai une intervention auprès d'une classe de collégiens à Saillagouse, avec la communauté de communes Pyrénées Cerdagne en faisant le lien entre les canaux et le bocage. Un voyage d'étude a été réalisé dans des territoires travaillant depuis longtemps sur la thématique de l'exploitation du bocage.

## Périmètre

Eyne, Palau-de-Cerdagne et Saillagouse

## Partenaires

DDTM, Région, Département, CRPF (Centre Régional de la Propriété Forestière), Bois Energie 66, ONF (Office National des Forêts), Chambre d'agriculture des Pyrénées-Orientales, Fédération des CUMAs (Coopérative d'Utilisation du Matériel Agricole) des





## Chiffres clés

- Montant total des dépenses (2018/2019) : 22 520 €
- Région : 3 600 €
- LEADER : 14 412.80 €
- Autofinancement : 4 507 €

Pyrénées-Orientales, Réserves Naturelles (Eyne), Jardinerie d'altitude (Osséja) ainsi que les agriculteurs. Ont également été contactées les différentes entreprises du bois énergie du territoire.

## État de l'action, bilan et perspectives

**Plus de 400 km de haies bocagères inventoriés en Cerdagne**, soit à 14 000 arbres, avec une moyenne de 9 têtards/hectare). Gisement annuel potentiel :

- Haies (têtards non compris) : 8 740 MAP (Mètre cube Apparent de Plaquettes) /an soit 1 970 tonnes (à 30% d'humidité)
- Arbres têtards : 4 210 MAP/an soit 940 tonnes (à 30% d'humidité)

En l'état actuel, le gisement potentiel annuel est donc estimé à 13 000 MAP/an. Un tiers de ce gisement est géré en arbres têtards. Le capital sur pied est de l'ordre de 300 000 MAP (300 m<sup>3</sup> de bois/km).

La proposition est donc d'exploiter 16 000 MAP les premières années pour rattraper le retard d'exploitation (comblé en 25 ans).

11 000 MAP sont consommés actuellement par le territoire, + 6 000 MAP d'ici 2-3 ans, soit un total de besoin à envisager pour le réseau de fournisseur de l'ordre de 17 000 MAP (+/- 4 500 tonnes, à 30% d'humidité).

Une gestion pérenne du gisement bocager pourrait donc alimenter les 2/3 des besoins en énergie du territoire. Avec l'annonce gouvernementale concernant la suppression des chaudières fioul, la filière bois énergie devrait prendre un coup d'accélérateur et les besoins devraient être bien plus importants à moyen terme. Les débouchés seront définis en fonction du type d'arbres :

- Filière bois énergie (bois bûche et plaquettes) pour les frênes et les aulnes
- Filière litière animale

L'étude prend en compte les capacités de stockage et de broyage sur le territoire, ainsi que les projets d'acquisition de matériel d'exploitation et 4 chantiers pilotes ont été étudiés (à Eyne, Palau de Cerdagne et Saillagouse).

Nous saluons **une forte mobilisation et un fort intérêt des différents partenaires concernés par le projet. La cartographie sur le terrain a permis de montrer que la ressource en bois bocager sur le territoire sont deux fois supérieures à ce qui avait été estimé.** Cette étude a également permis de montrer que les débouchés sont présents localement et répondent à plusieurs enjeux (énergie renouvelable, bilan carbone, préservation de la biodiversité, enjeux agronomiques, changement climatique...). Des difficultés demeurent cependant pour trouver des entreprises intéressées par les chantiers pilotes.

## *Zoom sur le Pacte régional pour une alimentation durable en Occitanie*

### **Le Parc s'engage !**

L'agriculture a été une activité importante sur le territoire du Parc Naturel Régional des Pyrénées catalanes. Elle doit aujourd'hui être **replacée au centre du système alimentaire afin de lui redonner sa capacité nourricière et un ancrage territorial**. C'est dans cette logique que se sont construits 2 Projets Alimentaires Territoriaux en Pyrénées catalanes.

Le premier, porté par le réseau Res'pyrem et coordonné par l'association Chemin faisant est déployé sur la Cerdagne, le Capcir et le Haut-Conflent. Ce projet est articulé autour de : la sensibilisation à l'alimentation, la prévention santé et environnement, la réduction du gaspillage alimentaire, la promotion des produits locaux de qualité et l'organisation collective des achats.

Le second est porté par la Communauté de communes Conflent Canigó et axé sur l'approvisionnement des restaurants scolaires en produits bio et locaux.

Dans le cadre du Pacte régional pour une alimentation durable en Occitanie le Parc naturel régional a participé à de nombreuses manifestations, comme Les balades gourmandes organisées par l'association Chemin Faisant pour sensibiliser la population

locale sur l'alimentation durable. Dans le cadre des «Palabres d'Aquí», le Parc a organisé un atelier de greffes fruitières à Prades en partenariat avec les associations Herbes Folles et le Collectif Alternatives aux Pesticides 66.

Depuis 2016, la marque «**Valeurs Parc**» est déployée sur l'ensemble des PNR de France, portant 3 valeurs : Le respect de l'environnement, l'ancrage territorial et la dimension humaine. En 2019, 20 audits de renouvellement ont été effectués auprès des producteurs locaux. Nous avons également recensé un besoin de structuration d'une filière bio et locale de céréales-farines-pains en Cerdagne et Capcir. Nous avons rencontré les principaux acteurs de la filière et nous avons la volonté de continuer l'accompagnement de ces professionnels en 2020.

Par ailleurs, un diagnostic agricole a été réalisé par les étudiants de master de l'Institut Agronomique Méditerranéen de Montpellier (IAMM) sur le développement de l'agriculture dans la vallée de la Rotjà. Cette étude a mis notamment en exergue la problématique de l'installation et de la transmission. Depuis une réflexion est en cours sur le rôle du Parc, en appui des structures du secteur.

## Zoom sur la filière Pierre sèche

Le Syndicat mixte du Parc naturel régional des Pyrénées catalanes a relancé en 2010 une dynamique autour de l'utilisation de la pierre. Des chantiers écoles de création et de réhabilitation de murets en pierres sèches ont d'abord été réalisés, puis déployés pour les agents communaux et intercommunaux sur des formations techniques afin d'intégrer des projets d'embellissement de cœur de villages. En parallèle, le Parc a accueilli les Journées nationales de la Pierre sèche en 2015, véritable déclencheur d'une démarche de filière locale. Dès 2016, grâce à une formation ADEPFO, le Groupement de la Pierre Catalane (GPC) a été créé, rassemblant un collectif d'artisans-murailleurs. Pour contribuer au déploiement de la filière et intervenir directement sur la disponibilité de la ressource, le PNR a mené en 2018 une étude de faisabilité technico-économique sur les micro carrières. En parallèle, le PNR a proposé un nouvel accompagnement du GPC visant à développer le volet commercial de leur activité et d'inscrire leur savoir-faire dans la marque «Savoir Faire» du Parc (auto financement).



Visite de carrières - © PNRPC

**L'utilisation de la lauze** sur le territoire du PNR et au-delà des Pyrénées Orientales représente **la survie d'un savoir-faire, d'un patrimoine et d'une identité architecturale locale**. Elle permettrait aussi de conforter des emplois qualifiés et localisés sur le territoire tout en renforçant l'activité

d'entreprises générales de bâtiment ou d'entreprises de couverture structurées. En 2019, 10 entreprises dont 2 d'insertion, réalisent environ 20 toitures en lauze par an, mais cela ne constitue pas l'essentiel de leur activité.

**Pour la pierre sèche** : Sur le territoire du PNR, nous avons pu identifier des acteurs de cette technique spécifique (carriers, bâtisseurs, couvreurs ...). Il existe donc un marché niche dans le privé comme dans le public, en recherche de professionnels. 21 entreprises ont été recensées.



Visite de carrières - © PNRPC

Les artisans locaux et les partenaires techniques ont largement participé aux instances de concertation. Des carriers du territoire se disent prêts à accompagner le développement de la filière. Un plan d'action clair et réalisable doit être finalisé à court et moyen terme. Nous relevons toutefois une mobilisation difficile des élus sur la micro carrière d'Evol, commune d'Olette, dont un carrier se trouve en difficulté économique. 12 000€ HT seraient nécessaires pour la relancer. Des solutions apportées par le Parc n'ont pas été saisies par les autorités compétentes.

→ **Un chantier de construction d'escaliers en pierre a été réalisé à la Maison du Parc par le GPC (5038€).**





Samuel Moussalli, Floraluna, production d'huiles essentielles  
et eaux florales - © JC Milhet

# Favoriser les projets économiques

→ **TREMPIN** : Accompagnement et incubateur  
de projets économiques en milieu rural

*Zoom sur le financement participatif*

→ **LEADER**, pour un développement rural, innovant et ascendant

*Zoom : Le GAL a financé l'entreprise TORRES Chocolatier*

*Zoom : le GAL a financé la brasserie de L'Alzina*

# TREMLIN : Accompagnement et incubateur de projets économiques en milieu rural



Projet cofinancé par le Fonds Européen Agricole pour le Développement Rural  
L'Europe investit dans les zones rurales



## Objectifs

- Innover sur nos activités et nos modes d'entreprendre
- Organiser collectivement un dispositif territorial d'animation économique

## Descriptif

Le contexte économique local est caractérisé par des secteurs d'activités en difficulté, une faible culture entrepreneuriale et un déficit de formation au montage de projet. **Le Parc naturel Régional des Pyrénées catalanes, en partenariat avec le Syndicat Mixte Canigó Grand site**, a créé un dispositif territorial d'accompagnement pour des projets économiques.

### Les objectifs :

- Proposer un accompagnement complet et coordonné aux porteurs de projets quelle que soit la phase d'avancement du projet (création, développement)- Développer la culture entrepreneuriale des acteurs- Faire émerger des projets ancrés localement et le plus possible en lien avec les stratégies du PNR et SMCGS, concourant à la relocalisation des emplois et de l'activité économique.

En 2019, le dispositif de pré-incubation a trouvé un nom, **TREMLIN** (Territoire REseau Multi-partenarial Pour Libérer les INitiatives économiques) et **58 porteurs de projet** en 2019 ont été accompagnés (182 entre 2016 et 2019). Un Comité de Pilotage ainsi que deux comités territoriaux ont été constitués.

### Dispositif et communication :

Elaboration d'une Charte descriptive et d'adhésion au dispositif TREMLIN, conception impression d'outils de communication (avec création de charte graphique) flyers, affiches, vidéos.

### Le réseau de partenaires :

Communautés de Communes, structures d'accompagnement existantes, institutionnels. Élaboration d'une Charte de Partenariat (accès à un Cloud pour mettre en commun le suivi). Partenariat avec ECTI.

De 2016 à 2019, **4 Formations-actions** d'une durée de 8 mois ont été réalisées. Chaque année, **25 candidats ont présenté 12 projets**, dans des domaines variés : tourisme insolite, valorisation des ressources, circuits courts et services culturels. Les formations ont été complétées par une journée thématique « Monter un projet touristique en Canigó – Pyrénées catalanes », un Adepto « Professionnels des activités de pleine nature » et une soirée de rencontre entre les participants des 4 formations.



Formation-Accompagnement et Restitution des Projets  
à la Maison du Parc - © PnrPC



Aussi, TREMPLIN offre la possibilité d'**appui au financement via 2 plateformes partenaires de financement participatif.**

Parmi les 58 porteurs de projets de 2019 : 36 souhaitent développer un projet de vie, 38 sont en phase initiale de l'idée au projet, 21 recherchent une viabilité après avoir démarré, 13 sont en recherche de financement, 21 sont déjà installés, 10 recherchent l'ancrage territorial.

## Périmètre

GAL Terres Romanes

## Public cible

Habitants, porteurs de projets.

## Chiffres clés

→ Dépenses réalisées 2019 : 28 055 €

→ Versement en 2020 :  
18 697.06 € LEADER (67%),

→ 6 400 € FNADT (23%)

## Partenaires

SM Canigo grand site

Chambre de Commerce et d'Industrie des PO

Chambre des Métiers des PO

Communauté de communes Capcir Haut-Conflent

Communauté de Communes Pyrénées Cerdagne

Communauté de communes Conflent Canigou

Communauté de communes Roussillon Conflent

Association Terres Vivantes et Terres de Liens

FNADT

Association de développement des Pyrénées  
par la Formation

## État de l'action, bilan et perspectives

Après 2 ans d'expérimentations, près de 90 porteurs de projets ont été accueillis, 24 projets ont bénéficié de la Formation-Action « de l'idée au projet ». Le Parc naturel régional des Pyrénées catalanes, le Canigó Grand site et l'ensemble de leurs partenaires entrent dans une phase de bilan pour envisager l'évolution de ce dispositif dans le cadre des politiques régionales afin de répondre à l'objectif suivant : **l'épanouissement des projets économiques sur notre territoire.**



La Formation-Action est perçue comme très enrichissante mais reste une étape inachevée. En effet, la diversité des publics et des stades d'avancement des projets participe à sa richesse, de même qu'elle ne permet pas toujours d'approfondir les sujets les plus bloquants. C'est pourquoi des accompagnements plus personnalisés sont ensuite organisés avec certains partenaires dans la mesure des budgets.

Les suivis faits par l'ECTI et la CCI sont très constructifs pour les porteurs de projet. En ce qui concerne la CCI, leur méthodologie institutionnelle est très précise dans l'objectif de monter le business Plan ou de construire une stratégie marketing. En ce qui concerne ECTI, les suivis au cas par cas sont établis sur mesure, ce qui ouvre à un accompagnement global (homme-projet) intéressant.

Certains porteurs de projet font face à des blocages, empêchant le lancement de leur activité. C'est pourquoi en 2020, des animations ponctuelles seront proposées telles que « lever les blocages ».

**Le dispositif s'améliore d'année en année et se coconstruit avec les Partenaires du réseau. Les partenaires sont motivés par le développement du réseau.** L'outil informatique reste à vulgariser pour réellement avoir un suivi partagé des projets. Les principales difficultés restent la coordination entre les structures d'accompagnement et les suivis des porteurs de projet pour ceux qui n'entrent pas dans un parcours d'accompagnement balisé (par exemple, ceux qui ne participent pas à la formation) et qui viennent au coup par coup.

La Parc souhaite faire évoluer le dispositif en fonction des types de porteurs de projet, notamment des hauts plateaux, de manière à faire le lien avec une démarche de Marketing territorial plus globale. Actuellement, le dispositif est considéré comme un pré-incubateur d'entreprises mais il peut également faire émerger/animer des dynamiques filières (Textile/couturière, vélo...) et faire le lien avec les dispositifs financiers (ATI, LEADER).

## Zoom : sur le financement participatif



La librairie La Libambulle est maintenant installée dans le centre de Prades.



Louvalmonde est un spectacle aboutit qui sillonne les villages et festivals. © PnrPC



La Cabane végétale est équipée et couvre des événements avec son food truck.



## Zoom : sur le financement participatif

Lors de l'élaboration du nouveau projet de Parc 2014-2026, les partenaires et les élus ont souhaité mettre l'accent sur le développement économique valorisant nos ressources locales. L'arrivée de nouvelles populations, l'émergence de nombreuses initiatives privées et publiques conduisent le PNR à travailler sur le renforcement de la proximité entre les porteurs de projets et les habitants du territoire, ainsi qu'à diversifier les ressources. Le financement participatif, ou crowdfunding, est un échange de fonds entre individus en dehors des circuits financiers institutionnels, afin de financer un projet via une plateforme en ligne.

### 2019 en chiffres :

- 3 collectes réussies (2 non lancées)
- 10 521 € de fonds levés
- 286 contributeurs
- Participation du PNR : 842 € d'adhésion à la plateforme + temps agent

L'outil permet de communiquer sur les projets, d'associer la collecte au lancement d'une activité, d'un nouveau produit. Il permet de trouver des futurs clients, de futurs partenaires ...

Le financement participatif répond à une mécanique bien précise impliquant un fort investissement du porteur de projet, d'où l'intérêt d'être bien accompagné.

**Le Parc se rejouit, avec son partenaire du Canigó Grand Site, de la dynamique créée avec des créations d'emplois, d'activités, de services pour les habitants. Le Parc bénéficie d'une reconnaissance de savoir-faire dans le réseau d'accompagnant des porteurs de projets économiques.**

| Porteur de projet  | Objet de la collecte  | Montant de la collecte                | Montant commission PNR                    |
|--|---|---------------------------------------|---|
| <b>Morgane Vauthier</b> ,<br>librairie itinérante et indépendante, Libambulle                                | Achat du stock de livre pour le lancement de la librairie   | <b>5421 €</b><br>en dons et préventes | <b>434 €</b>                              |
| <b>Richard Pischredda</b> ,<br>food truck Végétalien, La Cabane végétale                                     | Communication (visuels, publicité) + Emballages écologiques et biodégradables (Gobelets en amidon de maïs, couverts en bois, bols et assiettes en son de blé, sac en papier recyclé...) pour le lancement du food-truck | <b>2300 €</b><br>en dons et préventes | <b>224 €</b>                              |
| <b>Ninon De Graaff</b> , association En Compagnie imaginaire et spectacle « Louvalemonde, crieuse publique » | Évolution du spectacle (mise en scène et création d'un scène mobile)  | <b>2800 €</b><br>en dons              | <b>84 €</b>                               |
| <b>Cécille Llapasset</b> ,<br>camping insolite   | Mise en place d'un système de Phytoépuration  |                                       | Objectif <b>8 000 €</b><br>Reporté à 2020 |
| <b>Erika Boulic</b> ,<br>fabrication de culottes menstruelles  | Achat de matériel   |                                       | Reporté à 2020                            |

# LEADER, pour un développement rural, innovant et ascendant



Projet cofinancé par le Fonds Européen Agricole pour le Développement Rural  
L'Europe investit dans les zones rurales

## Objectifs

- Améliorer les conditions d'installation et de pérennisation de l'activité économique
- Agir pour favoriser l'installation des acteurs économiques tout en valorisant le cadre de vie
- Être un territoire qui soutient collectivement les activités et les hommes
- Construire des réponses locales collectives et innovantes
- Soutenir des activités et filières valorisant nos ressources locales

## Descriptif

LEADER, programme européen destiné aux territoires ruraux tels que le nôtre, a été lancé en 1991 par l'Europe afin de promouvoir une nouvelle approche du développement rural, innovante et ascendante. C'est-à-dire au bénéfice d'acteurs locaux assurant eux-mêmes la mise en œuvre du programme, sous l'égide d'un Groupe d'Action Locale (un GAL). Il est porté par le PNR, à une échelle territoriale qui dépasse son propre périmètre : 101 communes des 4 communautés de communes de la vallée de la Tet (Roussillon Conflent, Conflent Canigó, Pyrénées Cerdagne et Pyrénées Catalanes).

Le GAL accompagne les entreprises, les associations, les collectivités et tout autre type de porteur de projet éligible à sa stratégie : la relocalisation des activités économiques et des emplois locaux par la valorisation de nos ressources locales.

## LES MISSIONS

- l'animation : accompagnement des porteurs de projets, l'aide à l'émergence de projet, préparation des outils d'aide à la décision et de réflexion du comité de programmation, préparation et organisation de comités de programmation
- la gestion et le suivi administratif du programme
- la communication du dispositif et de ses réalisations auprès des cibles internes, du grand public, des partenaires et de membres
- l'évaluation, à mi-parcours et à la fin

## LEADER, c'est aussi la coopération !

Le GAL s'est associé à d'autres GAL du département et de la région pour mettre sur pied des projets sur des filières économiques locales. Au-delà d'un simple échange d'expérience, la coopération vise à réaliser des actions communes qui bénéficieront à tous les territoires engagés. Aux yeux de l'Europe, c'est même un point fondamental du programme. Deux projets ont émergé en 2019, et seront mis en œuvre en 2020.

**Un projet d'accompagnement de l'essor des brasseries artisanales utilisant les ressources locales**, reposant sur 3 axes : partager et capitaliser les expériences / mobiliser et mettre en réseau les acteurs de la filière brassicole / mutualiser l'acquisition de compétences et faire émerger des projets. En partenariat avec les GALs Est Audois, Causses Cévennes et Cévennes, et le FRCIVAM.

**Un projet départemental de structuration de la filière PPAM (Plantes à Parfum, Aromatiques et Médicinales)**. 3 actions prévues : animation et structuration de la filière /expérimentation des potentiels de production de certaines PPAM /événementiel (salon des professionnels, salon grand public). En partenariat avec les GAL Pays Pyrénées Méditerranée et Pays de l'Agly, la Chambre d'Agriculture, l'EPLFPA de Rivesaltes, la Communauté de commune des Albères et le Syndicat départemental des producteurs de PPAM (le SAPPAM).



## Chiffres clés

- Le GAL a attribué au total près de 1,9 M€ et dispose en réserve de 100 000 € de projets sélectionnés.
- Depuis le début du programme, 67 dossiers ont été financés, et 5 sont sélectionnés, pour un montant moyen d'aide (hors gestion) de 23 000 € par dossier.

## Périmètre

GAL Terres Romanes : communautés de communes Pyrénées Cerdagne, Pyrénées Catalanes, Conflent Canigó et Roussillon Conflent

## Public cible

Habitants porteurs de projets économiques

## Partenaires

Union Européenne, Communautés de communes, Région Occitanie, Département des Pyrénées-Orientales

## État de l'action, bilan et perspectives

Le GAL est en avance sur la programmation. Des portraits audio et filmographiques sont en cours de réalisation pour faire connaître les réussites du programme (réalisation 2019/2020). Les objectifs du GAL sont de :

- Maintenir la dynamique de programmation
- Soutenir activement les porteurs de projets privés : entreprises et associations
- Profiter des règlements d'interventions intercommunales validés pour mieux accompagner les entreprises (au sens de la réglementation UE).



Évolution couture 66, soutenu par un financement LEADER pour l'acquisition de matériel nécessaire à l'animation de ses formations.

***le GAL accompagne les artisans qui relocalisent et innovent !***

***Zoom : Le GAL a financé l'entreprise TORRES Chocolatier pour l'acquisition des machines constituant la chaîne de production Bean to Bar.***

Torréfaction, décorticage, broyage, malaxage, conchage, tempérage, moulage et enrobage. Mais kezako ? Pour faire tout ça, il faut utiliser de drôles de machines... Par exemple le tarare qui va débarrasser les fèves de leur peau, la conche qui va malaxer la masse et développer les arômes, la tempéreuse qui refroidira le produit en douceur. Vous devinez ? Et oui, on parle de chocolat !

Présente depuis 17 ans sur Prades, l'entreprise Torres a décidé de mettre en place « bean to bar » (de la fève à la tablette) pour notamment créer une nouvelle gamme de chocolat 100 % biologique.

En d'autres termes, un process qui permet à l'artisan de prendre en charge toutes les étapes de la fabrication d'une tablette de A à Z.

Rares sont les petits artisans chocolatiers à passer ce cap en France. Les plus : technicité, expérimentation, travail sur la qualité et la traçabilité, innovation dans les produits. Frédéric TORRES le souligne : c'est la possibilité d'un retour à un chocolat fait main, évitant l'utilisation des chocolats fournis par des industries qui proposent des produits souvent additionnés de lécithine, de vanilles, et parfois trop standardisés. Fabriquer son chocolat à partir de la fève de cacao fait ressortir les goûts uniques du cacao qui rendent honneur à son origine et sa qualité. L'artisan aura plus de liberté dans le choix de ses produits, cacao, sucre de canne ... originaux, biologiques et éthiques.

***le GAL accompagne les artisans qui relocalisent et innovent !***

***Zoom : Le GAL a financé la brasserie de L'ALZINA pour l'acquisition du générateur et de la nouvelle cuve de production ainsi que les travaux nécessaires à l'installation.***

Une autre devinette... Si on vous dit brassin, orge malté, houblon, fermentation, garde... Les amateurs auront trouvé : on parle bien de bière, locale et artisanale. Jean Fabien Catseuble est producteur de sa bière, l'Alzina, depuis 2009, et brasse actuellement 600 hl par an.

Jusqu'ici il a produit sa bière avec une énergie carbonée : le gaz. Le déménagement de l'entreprise de Bouleternère à Marquixanes en septembre 2019 a été l'occasion d'une réflexion sur la chaîne de production. Le gaz ne lui permettait jusqu'ici de produire que des brassins de 1300L, ce qui limitait la production de bière et nécessitait d'en faire en été. Comment améliorer ses capacités de production tout en ayant une empreinte écologique réduite ? Un mode

de chauffage par un générateur de vapeur alimenté en huile de friture offrirait la possibilité d'effectuer des brassins de 2500L et donc de dégager du temps pour pouvoir proposer une nouvelle gamme de recettes et de pouvoir faire en hiver le maximum du stock annuel.

Les huiles alimentaires usagées ont des propriétés physico-chimiques d'un combustible substituable au fioul. Cette ressource peut être considérée comme étant renouvelable en raison de sa provenance végétale et de sa récurrence de flux. L'étude technique préconise l'installation d'une puissance de 225 kw pour la chauffe d'une cuve de 2500L à raison d'un degré °C par minute, soit un générateur vapeur d'une puissance de 300kg Vap /h en basse pression. Ce process innovant permettra de soutenir la filière

de récupération locale d'huile alimentaire usagée (partenariat avec « Roule ma Frite ») et de continuer à produire une bière de qualité, une gamme diversifiée, moins impactante pour notre environnement.

**Le GAL a financé la brasserie de l'Alzina pour l'acquisition du générateur et de la nouvelle cuve de production ainsi que les travaux nécessaires à l'installation.**

→ **Animation Leader du PNR 2018/19**

→ **Dépenses 18 : 108 892.81 €**

→ **Dépenses 19 : 96 388.28 €**

→ **Attente versement 2020-21**

→ **100% Leader-région**

## Les dossiers accompagnés de janvier 2019 à février 2020

P = programmé, S = sélectionné

|   |                                    |  |           |
|---|------------------------------------|--|-----------|
| P | Mairie de LES ANGLES               | Sentier thématique sur le pastoralisme                                       | 16 000.00 |
| P | Coopérative CIMELAIT               | Étude stratégique transformation fromagère                                   | 9 512.32  |
| P | Chocolaterie Torres                | Transformation du cacao : « de la fève à la tablette »                       | 40 000.00 |
| P | FRNC                               | Pratiques sportives et respect des enjeux de conservation                    | 16 037.00 |
| P | PNR PC                             | Animation et Gestion 2019 du programme LEADER                                | 96 388.00 |
| P | Camping le P'tit Bonheur           | Captage des eaux thermales pour la création d'activités                      | 35 464.00 |
| P | Cie CIELO                          | LLum, contes d'ombre et de lumière en itinérance                             | 29 940.00 |
| P | Les perles catalanes               | Création d'hébergements insolites  | 16 892.59 |
| P | Office de tourisme Conflent Canigó | Accompagnement des prestataires du tourisme à la commercialisation en ligne  | 39 891.48 |
| P | Brasserie ALZINA                   | Modernisation de la brasserie  | 26 298.71 |
| P | Muraille                           | Développement de l'activité Pierre Sèche                                     | 11 970.00 |
| P | Boulangerie d'Eyne                 | Extension du fournil   | 40 000.00 |
| P | Fondation du prieuré de Marcevol   | Reconquête paysagère et agroécologie autour du prieuré de Marcevol (phase 2) | 36 625.00 |
| P | SCOP COGOLLO                       | Maintien et revitalisation d'un multiservice                                 | 8 902.87  |
| S | Chambre d'Agriculture              | Structuration de la filière PPAM   | 37 390.44 |
| S | El Rastell                         | Modernisation boutique de producteurs  | 7 381.60  |
| S | Bains de Llo                       | Agrandissement de l'espace aqualudique et création d'animations              | 40 000.00 |
| S | SAS Catalhunt                      | Récolte et vente de sève de bouleau  | 8 000.00  |
| S | ARTS 66                            | Projet de formation du centre d'animation culturelle                         | 17 992.00 |





Le Train Jaune - © PnrPC

# Structurer et organiser une offre touristique durable

→ Déployer « Valeurs Parc » dans le tourisme,  
les produits agricoles et les prestations éducatives

*Zoom : le label Unesco*

*Zoom : l'éco-mobilité (GPS Tourism )*

*Zoom : PyLot pour la rénovation des meublés de tourisme*

# Déployer « Valeurs Parc » dans le tourisme, les produits agricoles et les prestations éducatives

## Objectifs

- *Faire de la Marque Parc un outil de structuration de l'offre touristique du territoire autour des patrimoines naturels*
- *Déploiement des marques Parc tourisme, produits agricoles et prestations éducatives*

## Descriptif

Depuis 2007, le PNR des Pyrénées catalanes travaille à la structuration et la qualification de réseaux professionnels, grâce à la Marque «Valeurs Parc» qui a permis la mise en relation du secteur privé avec le Parc naturel régional des Pyrénées catalanes. Les filières concernées : **hébergeurs (71) / guides et accompagnateurs en montagne (25) / restaurateurs (7) / agriculteurs (37) / vitrines du Parc (15) / artisans (2).**

10 années d'audits de contrôle, de conseils, de rencontres, de formations mais aussi de communication, permettent à ce jour de valoriser et d'accompagner **un réseau de plus de 150 professionnels**. Tous sont engagés dans une réelle démarche qualitative et de développement durable autour de 3 valeurs :

- **Le respect de l'environnement**
- **L'épanouissement de l'Homme**
- **Le développement de l'économie locale**

Le concept de **consommation responsable-durable** est une valeur importante pour les clients. L'adhésion volontaire et continue des professionnels à cette Marque témoigne du besoin du secteur privé de disposer d'un outil de qualification et de différenciation auprès des touristes.

Notre territoire a su s'emparer de la qualité des produits et services développés par les professionnels marqués «Valeurs Parc» pour développer des séjours nature revendus par des opérateurs de voyage. La nouvelle région s'appuie d'ailleurs sur cette offre pour développer sa stratégie tourisme de nature.

Le développement des réseaux «Valeurs Parc naturel régional des Pyrénées catalanes» mène des actions essentielles :

- la réalisation des audits de contrôle Marque «Valeurs Parc» (candidature et renouvellement) avec mise en place d'une démarche de progrès sur 5 ans. Ces prestations seront réalisées à la fois en interne par les chargés de mission tourisme et agriculture et par des prestataires externes
- la mise en place d'eductours et de journées d'échanges pour l'ensemble des acteurs «Valeurs Parc», Vitrines du parc, Offices de tourisme,... l'objectif étant que les différents acteurs de la Marque se connaissent, puissent se promouvoir entre eux et mettent en place des partenariats.
- l'organisation de formations thématiques et de «chantiers école» pour l'ensemble des réseaux (budget prestations et fournitures). Le choix des thématiques de formation est validé avec les professionnels afin de répondre à leurs besoins de qualification.
- édition d'outils de communication (budget graphisme et impression). Il a ainsi été réalisé l'édition de différents outils : édition des flyers descriptifs des valeurs de la marque, affiches, mise à jour des annuaires des marqués «valeurs Parc».
- L'achat de campagnes publicitaires (radio, presse papier et presse numérique,...) et de partenariats commerciaux pour développer l'attractivité territoriale et capter les clientèles sensibles aux produits et services durables (budget publicitaire / communication).
- la création et l'achat d'outils pédagogiques (ouvrages, guides, jeux,...) pour accompagner les partenaires du Parc (Marqués «Valeurs Parc», Vitrines du Parc, OT, ...) dans leurs missions d'accueil, d'information sur les patrimoines et de sensibilisation au développement durable (budget achat de matériel). Ces ouvrages pourront à la fois concerner le territoire, les valeurs de





## Chiffres clés

→ Dépenses réalisées 2018-19 : 80 000 € (44 327.67€ en 2019)

→ Subventions perçues en 2020 Région : 63 101 € (79 %)

la marque et les thématiques plus spécifiques abordées lors des formations. Des outils de communication pour les agriculteurs marqués sont également prévus : sacs pour les produits, papiers fromages aux couleurs « valeurs Parc », etc.

Poursuite de la création de séjours touristiques « valeurs parc » en partenariat avec les agences de voyages volontaires. Cette offre vient enrichir l'offre régionale développée avec l'ensemble des Parcs naturels d'Occitanie (PN, PNR et Parc Naturel Marin).

Participation au Salon International de l'agriculture 2019 avec plusieurs autres Parcs d'Occitanie en partenariat avec le Collectif des Races Locales de Massif. Promotion des races locales en faisant le lien au territoire et promotion de la marque Valeurs Parc. Création de supports de communication aux couleurs de la chèvre de race pyrénéenne (Totem gonflable, kakémonos...). 3 jours sur le salon pour animation et promotion du territoire et de la marque.

## Périmètre

PNR Pyrénées catalanes

## Public cible

Visiteurs, habitants du Département, touristes nationaux et internationaux

## Partenaires

Professionnels

Chèvre de race pyrénéenne

Fédération des Parcs naturels régionaux de France

## État de l'action, bilan et perspectives

Communication : Nous avons pu créer et diffuser des encarts publicitaires aux couleurs de la marque en page intérieure de 3 numéros de **Pyrénées Magazine et Terres Catalanes**. Ces visuels ont été déclinés en posters afin de renouveler nos supports de communication à destination des bénéficiaires de la marque Valeurs Parc. Des spots radios ont été enregistrés et diffusés tout au long de l'année 2019 sur les **radios** Chérie FM (radio la plus accessible sur l'ensemble du territoire du Parc) et sur France Bleu Roussillon.

Pour **donner une visibilité supplémentaire aux producteurs, restaurateurs et accompagnateurs touristiques**, une mise à jour des annuaires de la gastronomie et des sorties montagne a été nécessaire avant l'impression et la diffusion de 12000 exemplaires à travers le réseau de bénéficiaires de la marque et dans les offices de tourisme du territoire. Pour cela nous avons fait appel aux services d'une agence de graphisme, d'un imprimeur et acquis des droits photos.

**12 séjours touristiques** sont en ligne sur les sites internet des 6 agences de voyages partenaires (Languedoc Nature, Chamina, Birding Languedoc, Cap velo, Escursia et Randonades). Les thématiques sont : randonnées pédestre, raquettes, ski nordique, VTT, bien être, ornithologie, vélo de route, géologie et astronomie. Aujourd'hui, dans le contexte de consommation touristique où les sensibilités aux notions de circuits courts, tourisme durable, tourisme éthique, déconnexion, slow tourisme,... La Région et les Parcs naturels ont décidé de mener une étude pour définir le positionnement marketing de l'offre « Parc » au niveau de l'Occitanie.

Cette étude sera conclue en 2020 et devrait permettre de trouver un positionnement stratégique sur un marché du tourisme ultraconcurrentiel.



## Des partenariats, un réseau pour valoriser les acteurs touristiques



### L'annuaire de la gastronomie

Retrouvez les coordonnées de tous les producteurs bénéficiant de la marque « Valeurs Parc naturel régional », des restaurants et des boutiques proposant leurs produits.

### Sorties montagne

Découvrez le territoire et ses patrimoines à pied, à cheval, à vélo, à ski, à raquette... avec des accompagnateurs en montagne bénéficiant de la marque « Valeurs Parc naturel régional ».

## Les séjours Valeurs Parc

**VOYAGE OCCITANIE**  
L'accent chantant des oiseaux catalans

5 jours / 4 nuits 850 €

**VOUS APPRÉCIEREZ :**  
Un guide-muse et passionné du Parc Naturel des Pyrénées Catalanes, Un groupe limité à 12 personnes pour des observations de qualité.

**NOTRE EXPERT**

**MAUD DUBANDIAU**  
Responsable France & Europe

COORDINATEUR

Pays : Occitanie  
Thématique(s) : Ornithologie

[Réserver / ou pour une Option](#)

[Télécharger le carnet de voyage](#)

[Demander un devis sur mesure](#)

**GALERIE**

Découvrez les sites naturels  
Méditerranéens  
et les sites de France

Le Parc naturel régional des Pyrénées catalanes est le premier en France à avoir développé des séjours qui entrent dans la Marque Valeurs Parc et a mis en place des partenariats avec des agences ayant un fort engagement en faveur du tourisme durable, avec un panel de 12 séjours thématiques sur son territoire.

**BIEN-ÊTRE ET GÉOLOGIE PYRÉNÉES CATALANES**

Ce séjour se déroule en Cerdagne, au cœur du Parc Naturel Régional des Pyrénées Catalanes, et fait la part belle aux activités de bien-être traditionnelles dans les eaux chaudes autant qu'il offre une diversité de balades et randonnées. Les activités sont accompagnées par des guides titulaires qu'ils soient, botanistes, géologue ou expert dans la pratique du yoga. Ce séjour est accessible à tous et met l'accent sur tous les bienfaits de la montagne.

**Parc Naturel Régional des Pyrénées Catalanes**  
Parc del Pirineu català

**Téléchargement :**

- 2 Le bulletin d'inscription
- 2 La fiche technique

---

**DURÉE**  
6 jours de marche/5 nuits

---

**TARIF**  
490 euros + 5 nuits en gîte - 5 jours de pension complète (petit déjeuner, pique-nique, diner), 6 jours d'activités encadrés par des professionnels diplômés. Transport du Jour 1 au Jour 6  
Tarif sur la base de 5 personnes inscrites.

---

**DIFFICULTÉ**  
Facile: 4 à 6 heures de

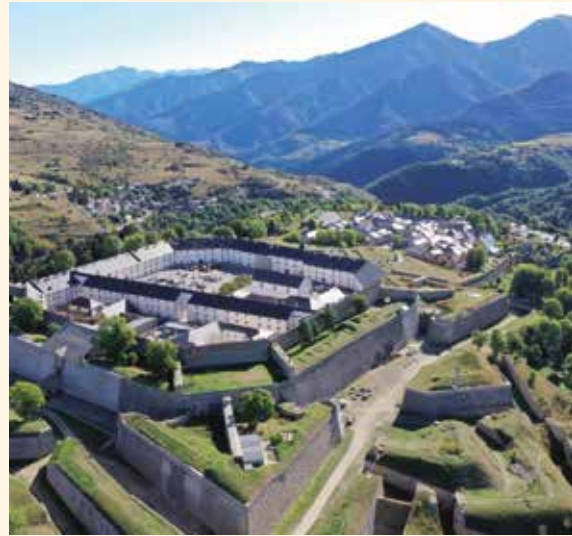
## Zoom sur le label UNESCO



Dans le cadre de leur labellisation au **Patrimoine mondial de l'UNESCO au titre des « Fortifications de Vauban »** en 2008, les sites de Mont-Louis et Villefranche-de-Conflent doivent réaliser un **plan de gestion** à la demande de l'État français et de l'UNESCO. Ce document est une feuille de route de 5 ans qui doit permettre de préserver la Valeur universelle exceptionnelle des Fortifications de Vauban, reconnue par l'UNESCO (restauration du patrimoine historique, valorisation culturelle et touristique).

Les plans de gestion 2013-2018 arrivant à échéance, il était donc nécessaire d'en rédiger de nouveaux pour la période 2019-2024. Ces derniers ont été validés fin 2019.

Une stratégie de **préservation et de développement** des sites UNESCO a été définie en concertation avec les collectivités locales et les services de l'État. Le Comité de pilotage UNESCO-Vauban, présidé par le Sous-préfet de Prades a été animé.



L'agent du Parc a également participé aux réunions organisées par le **Réseau Vauban national** (commission de gestion, groupe de travail, rencontres annuelles), a finalisé les plans de gestion qui se déclinent par un plan d'actions et a apporté un accompagnement technique des deux communes.

## Zoom sur l'éco-mobilité avec le programme GPS Tourisme

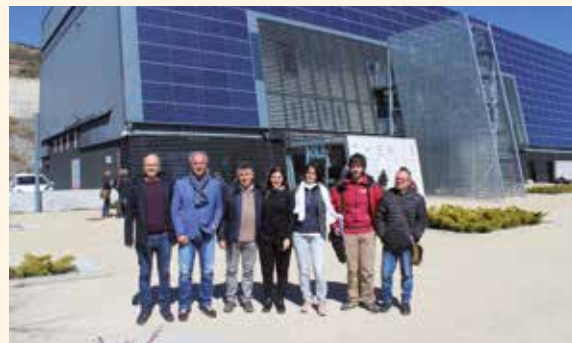


GPS Tourism relève le **défi transfrontalier pour la dynamisation économique et touristique dans les Pyrénées. Il s'agit d'une coopération et d'efforts conjoints public-privés, fondés sur la mobilité douce et le tourisme durable.**

Le projet visait à améliorer la connectivité touristique territoriale, accroître sa visibilité internationale grâce à un Label commun, à adapter les équipements publics, les établissements privés et les entreprises à une stratégie de mobilité durable inspirée par les meilleures pratiques européennes, à créer des nouveaux produits touristiques et à concevoir des structures de gestion du tourisme transfrontalier.

La finalité du projet est l'établissement d'un réseau de destinations touristiques s'engageant dans un tourisme doux, respectueux de l'environnement. La question des déplacements touristiques alternatifs à la voiture (train, mais aussi vélos, randonnées...) et de la desserte d'activités et des sites, est au cœur du projet.

Différentes actions ont été menées sur tous les territoires : **recensement des données de mobilités touristiques, benchmarking, formations, stra-**



**tégie de mobilité durable à partir des gares du Train Jaune, conception d'une structure transfrontalière de gestion et de promotion...**

En 2019, des rencontres ont eu lieu, dont une à Targasonne autour du Train Jaune et des panneaux d'information touristiques ont été installés dans 8 gares du Train jaune afin d'informer les voyageurs des balades et commerces réalisables à pieds ou en vélo.

Les partenaires :

- en Catalogne : **les comarques du Pallars Jussa (chef de file) et du Pallars Subira (traversées par le Train des Lacs)**

- côté français : **le Pays de la Vallée de l'Agly (traversé par le Train Rouge), le PNR des Pyrénées catalanes (traversé par le Train Jaune) et le Val d'Azun**

## Zoom sur «PyLoT» pour la rénovation des meublés de tourisme

Dans l'ensemble des massifs français, comme dans les Pyrénées catalanes, les enquêtes clientèles posent aujourd'hui la qualité de l'hébergement comme une composante de l'attractivité touristique de destinations mises en concurrence.

Dans les stations de ski ou thermales par exemple, les clientèles affichent des exigences renforcées, et un rejet progressif de produits trop petits, mal isolés, mal configurés, peu accessibles, sous-équipés, ou conçus à une époque où la priorité était la construction rapide. C'est pourquoi le Parc naturel Régional des Pyrénées catalanes a monté un partenariat avec les 3 Communautés de communes locales pour proposer gratuitement des conseils et un accompagnement dans les domaines de l'architecture, des économies d'énergie et de la valorisation touristique de logements aux propriétaires qui souhaitent louer des logements meublés saisonniers. L'objectif est d'accroître la qualité du parc d'hébergements touristiques en Pyrénées catalanes, en **améliorer le confort en réduisant leur consommation énergétique**.



→ **Permanences dans les mairies et offices de tourisme de Bourg-Madame, Saillagouse, Bolquère, Vernet-les-Bains, Prades, Molitg-les-Bains, Les Angles, Font-Romeu**



Le programme permet également d'accéder à des subventions financières mises à disposition. Les propriétaires sont accompagnés jusqu'à la mise en location de leur bien.

**Quatre mois après le démarrage de PyLoT, 40 porteurs de projet** ont pris contact avec l'agent du Parc dédié et 10 dossiers sont en cours d'accompagnement par le PNR.

Une campagne de communication a été déployée par la diffusion d'affiches et de dépliants explicatifs auprès des communes et des offices de tourisme du territoire.

→ **Des communes où des hébergements ont bénéficié de PyLoT**





*Chantier de restauration en pierre sèche - © Noël Hautemanière*

# Valoriser l'éducation à l'environnement, la culture et le patrimoine

→ **Objectif découverte ! Faire des établissements scolaires des lieux d'échanges, de sensibilisation et d'ouverture**

*Zoom : séjours éducatifs pour jeunes publics*

→ **Palabres d'aquí, programme d'animations du Parc**

*Zoom : l'élaboration de programmation culturelle en milieu rural*

*Zoom : le partenariat avec la Fondation du patrimoine*

*Zoom : Fête du Parc*

# Objectif découverte ! Faire des établissements scolaires des lieux d'échanges, de sensibilisation et d'ouverture

## Objectifs

- Soutenir les enseignants dans la mise en œuvre de leurs projets éducatifs liés au territoire
- Favoriser l'appropriation des patrimoines naturels et culturels par les jeunes
- Développer les pratiques éco-citoyennes sur le territoire du Parc
- Contribuer aux actions de préservation de l'environnement engagées par le Parc
- Faire découvrir le Parc et ses missions
- Soutenir le réseau des acteurs de l'éducation à l'environnement et au développement durable (EEDD)

## Descriptif

Coordination de deux dispositifs scolaires et contribution aux temps périscolaires : Objectif Découverte (programmes thématiques annuels) pour les maternelles, primaires, collèges et lycées et Parcours éducatif (programme sur l'ensemble du cycle collège), pour les collégiens.

Depuis 2008, « **Objectif Découverte** » est proposé chaque année à l'ensemble des établissements du territoire (primaires, collèges, lycées). Les enseignants proposent des thématiques des programmes pédagogiques sur lesquels ils souhaitent faire travailler leur classe. **Plus de 3 500 élèves** du territoire ont déjà bénéficié de ces programmes annuels.

Le Parc naturel régional propose un Appel à Projets à destination des écoles du territoire, dès la Très Petite Section à la Terminale, autour de 4 thématiques phares : Biodiversité et monde vivant / Eau / Transition énergétique et Économie circulaire / Homme et territoire

Une sélection est opérée sur les propositions des écoles, avec l'appui de l'Éducation Nationale. Le Parc se charge ensuite de rechercher des structures artistiques ou d'éducation à l'environnement. L'animation se déroule en 6 à 8 demi-journées, favorisant le « dehors » et la participation des enfants. En fin de projet, une production finale est préparée et montrée devant les parents d'élèves, devant d'autres classes, d'autres acteurs (maison de retraite), ou encore grand public. Elle peut prendre la forme d'aménagement,

d'inauguration d'exposition, de film, de maquette, de spectacle, de jeu...

De 2010 à 2014, « **Parcours éducatif** » a été réalisé en collaboration avec le Réseau Éducation Pyrénées Vivantes et l'association locale Eyne Développement Durable. Cette collaboration étroite entre acteurs de l'éducation à l'environnement, enseignants et Parc a permis d'identifier les axes et contenus des programmes officiels du collège, et de les illustrer avec les patrimoines locaux. Une entrée thématique a été définie pour chaque niveau (ex : l'eau pour les 6<sup>ème</sup>) en lien avec le programme scolaire.

Aux vues des retours positifs de l'expérimentation menée entre 2010 et 2014, le projet a été relancé en 2015 pour un nouveau cycle de 4 ans.

## Périmètre

Angoustrine ; Bolquère ; Bourg-Madame ; Catllar ; Dorres ; Egat ; Err ; Font Romeu ; Odeillo ; Via ; Fuilla ; La Llagonne ; Les Angles ; Osséja ; Saint Pierre dels Forcats ; Vernet-les-Bains

## Public cible

Écoliers, collégiens, enseignants

## Partenaires

Conseil Régional Occitanie - Pyrénées Méditerranée  
Conseil Départemental des Pyrénées-Orientales  
Éducation nationale  
Réseau départemental d'éducation à l'environnement des PO



## Zoom sur les séjours éducatifs pour jeunes publics

Les établissements du primaire au lycée ont souhaité réaliser des séjours éducatifs pour amener les élèves à la découverte de sites naturels et du patrimoine des Pyrénées catalanes et d'autres territoires. Dans le cadre du **projet InterParcs** 2018-2019 d'éducation à l'environnement des Séjours groupes jeune public ont été organisés dans trois Parcs naturels régionaux : **le PNR des Pyrénées catalanes (chef de file), le PNR de la Narbonnaise-Méditerranée, le PNR de l'Aubrac.**

Deux classes de chaque PNR sont parties en séjour dans l'un des deux autres. Au total, 6 séjours ont été conçus par des centres d'accueil en lien étroit avec les PNRs et les établissements scolaires. L'objectif est l'acquisition par les enfants de contenus pédagogiques en lien avec au moins l'une des trois thématiques suivantes : Biodiversité, Eau, Energie.

→ **Séjour 1** : La Lagune, un milieu à découvrir (6 au 9 mai 2019) 27 enfants de CE1-CE2-CM1 de l'école de Sainte Geneviève sur Aubrac (12) se sont rendus dans le PNR de la Narbonnaise pour découvrir la biodiversité de bord de mer.

→ **Séjour 2** : A la rencontre de la biodiversité des montagnes catalanes (13 au 17 mai 2019) 22 enfants de CE1-CE2 de l'école de Bages (11) se sont rendus dans le PNR des Pyrénées catalanes pour appréhender la biodiversité montagnarde.

→ **Séjour 3** : L'eau dans tous ses états (14 au 17 octobre 2019) 24 enfants de CE1-CM2 de l'école de Ria (66) se sont rendus dans le PNR de l'Aubrac pour travailler sur le thème de l'eau.

→ **Séjour 4** : Une source de vie dans nos montagnes (1 au 4 avril 2019) 26 élèves de seconde et de première du Lycée de Saint Chély d'Apcher (48) se sont rendus dans le PNR des Pyrénées catalanes à la découverte de l'élément « eau » en montagne.

→ **Séjour 5** : Les richesses du climat (24 au 28 juin 2019) 27 élèves de 6ème du collège de Font Romeu (66) se sont rendus dans le PNR de la Narbonnaise pour un séjour orienté sur le lien entre climat et énergie.

→ **Séjour 6** : La fée électricité, une histoire d'électrons en Aubrac (13 au 16 mai 2019) 20 élèves de 6ème du collège de Sigean (11) se sont rendus dans le PNR de l'Aubrac pour travailler sur le thème des énergies et plus précisément de l'électricité.

**Près de 150 enfants ont participé à cette phase expérimentale du projet avec des retours des enseignants et des élèves très positifs.**

**Dépenses réalisées en 2019** : 28 515€ dont des subventions : 20 317,20€ Région + 2000€ PNR Aubrac+Narbonnaise, soit 71% région 7% autres pnr.

## État de l'action, bilan et perspectives

Dans le cadre d'Objectif Découverte sur l'année 2018-2019, **19 animations différentes étaient proposées par 12 structures partenaires** sur la biodiversité, l'art et la nature, les paysages, les forêts, le Train Jaune, les pierres, l'alimentation, les danses traditionnelles...

Les enseignants bénéficiant sont très positifs, apprécient cette prise en charge et cet appui du Parc. La qualité des interventions et des structures partenaires n'est jamais remise en cause. 10 classes soit 195 élèves n'ont pu être retenus et bénéficier du dispositif, faute de financement.

**Parcours éducatif** : Après l'eau, la biodiversité, puis l'alimentation / agriculture, l'année 2018-2019 a été consacrée à la thématique de la montagne / pierre sèche, avec plusieurs sorties sur le terrain.

Il a été souhaité ouvrir le dispositif jusqu'à la classe de terminale : ainsi, une classe de 4<sup>ème</sup> et une classe de 1<sup>ère</sup> se sont engagés dans Objectif Découverte. Même si le

dispositif reste pertinent pour ces âges, il est difficile de dégager des créneaux suffisants longs pour permettre de réelles animations. Une classe en situation de handicap a également pris part au dispositif.

d'accompagnement. Le bilan est très positif, l'accueil chaleureux et la qualité des prestations évolue. L'attachement à la marque « Valeurs Parc » est de plus en plus fort. En 2019, ce travail de mise à jour des audits sera poursuivi auprès des producteurs du réseau.

## Chiffres clés

→ **Montant total des dépenses : 40 546.00 €**  
dont 40 prestations à 550 €

**Objectif découverte année scolaire 2018/19**

→ **Dépenses réalisées année scolaire 18/19**  
(sept 18 à juin 19) : 40 546 €

→ **Subventions La Région (40%) : 16 218.40 €**

→ **+ Département (36,80%) : 14 924 €**

# Palabres d'aquí Programme d'animations du Parc

## Objectifs

→ Investir les lieux de rencontre et d'échange

→ Faire vivre le projet de parc dans les lieux de vie et de proximité, de rencontre et d'échanges



## Le Palabres d'aquí, une grande diversité :

**des thèmes** : patrimoines naturels et culturels, jardinage, consommation locale, santé, science, photographie, écologie...

**des formats** : balades, ateliers, conférences, expositions, spectacles, marchés, musique, jeu...

**des partenaires** animateurs (associations, communes, Réserves naturelles...), se rattachant souvent à des événements existants (Ciné Rencontres, Festival des Réserves, Fête de la nature, Rendez-vous des cimes...), ce qui permet de toucher un public plus large

**des publics** représentés la plupart du temps, notamment avec la programmation jeune public

## Descriptif

Pour toucher un public large, d'habitants et de visiteurs, le PNR a conçu une programmation annuelle faite de conférences, de balades commentées et d'ateliers. L'intention est de transmettre des messages, de sensibiliser, d'aborder des thèmes d'actualité. Cette programmation annuelle a été mise en place en 2013 pour illustrer le contenu de la Charte du Parc et répondre à des demandes de partenariat. Provoquer des temps d'échanges et susciter une évolution des comportements. L'aide du Parc représente 80% du coût d'une prestation pédagogique avec un plafond fixé à 500€. Cette approche sélective permet de mieux travailler avec les partenaires.

### - 6 spectacles à la Maison du Parc

300 participants au total

### - 10 animations organisées en interne

200 participants

### - 19 animations organisées par les partenaires

plus de 300 participants

### - 3 annulations faute de public ou de météo

En fonction des actions menées par les chargé-e-s de mission, des animations sont programmées pour les illustrer, contribuer à leur valorisation et compréhension. Les randonnées sur les sites Natura 2000 ont renouvelé notre collaboration avec la Réserve naturelle de Nohèdes pour une journée sur l'éco-mobilité en montagne par exemple, ou celle avec l'OPI lors de la balade sur les insectes.

Une communication suivie à travers un livret programme imprimé à 4000 exemplaires et distribué dans les points clés du Parc, ainsi que des affiches dédiées à chaque événement et enfin des communications régulières dans nos réseaux sociaux et site internet, permettent d'informer sur les animations.

## Périmètre

PNR Pyrénées catalanes

## Publics cibles

Familles, habitants et visiteurs

## Partenaires

Le Département, la Région, les communes et collectivités du PNR, la Fédération des Réserves naturelles catalanes, les associations, Fête de la Nature...





## Chiffres clés

- Montant total des dépenses : 12 749.03 € TTC
- Dépenses réalisées en 2019 en prestations : 12 749.03 € (hors temps agents) dont subventions : 8565.97 € Région soit un financement à hauteur de 67% de la Région.

## État de l'action, bilan et perspectives

De nouveau, nous constatons que les Palabres touchent de nombreux citadins du Roussillon ou des visiteurs en vacances. Nous travaillons à développer une programmation moins concentrée sur les vacances estivales pour attirer davantage d'habitants du PNR.

**Très bons retours des participants** : qualité des interventions, de l'accueil, du lien fait avec le Pnr...

**Très bonne fréquentation de la maison du Parc**, qui se positionne comme un lieu d'échanges et de rencontres



**L'aspect ludique**, la présence d'animaux ou de collations participant à la bonne ambiance des animations et facilitent les échanges

**La présence sous format de stand** n'est pas très intéressante le plus souvent (fête des fleurs de Villefranche, de la randonnée en Cerdagne...) : préférer le format des ateliers ou expositions plus adaptés à un public de visiteurs mobiles



L'encadrement de professionnels (AMM) est obligatoire sur les sorties, car certaines peuvent être risquées pour le public, notamment les marcheurs non aguérés. Certaines manifestations mériteraient un accompagnement financier plus poussé pour certains événements d'envergure plus importante ou expérimentation.

## Zoom sur l'élaboration de programmation culturelle en milieu rural

L'accès à la culture étant une des priorités du projet Parc et conscient des difficultés organisationnelles et financières des communes rurales, le Parc naturel régional a souhaité mettre en place une démarche de programmation culturelle. La structure a notamment souhaité rendre vivant le site de La Bastide et la maison du Parc. Les spectacles proposés ont un lien avec les enjeux du territoire et les actions de l'équipe technique de l'ensemble de leur partenaire : l'environnement, l'eau, les traditions locales, la forêt, etc...

Outre les **7 spectacles gratuits** organisés pour tous les publics, une forme de **spectacle vivant inédite** a été proposée aux communes du Parc et à leurs habitants, avec la tournée d'une compagnie circassienne venue de Montréal. A l'été 2019, 8 villages du Parc ont accueilli la caravane de la **Compagnie du Moulin à vent**, qui animait des ateliers d'initiation au cirque les après-midis, et des animations participatives et spectaculaires le soir.

Dans **le domaine du cinéma**, un partenariat a été établi entre le Syndicat mixte du Parc Naturel Régional des Pyrénées catalanes et l'Association ZONE HIMALAYA en vue de la réalisation et la diffusion du **film documentaire Pyrénéistes**, réalisation Jean-Michel Jorda, 2019.

Forts de la programmation culturelle variée et de la capacité à mobiliser un public toujours plus dense et fidèle, nous souhaitons enrichir et étaler sur l'année scolaire les rendez-vous. Nous sommes déjà en lien avec les acteurs culturels que nous accompagnons parfois via nos dispositifs d'accompagnement économique et avons constaté que les thèmes qu'ils abordent rejoignent notre mission de sensibilisation aux questions environnementales. Ces rendez-vous permettent une meilleure appréhension de la structure et de son rôle par les habitants du Parc et au-delà.

## Zoom sur le partenariat avec la Fondation du patrimoine

Depuis 2016, le Syndicat mixte du Parc prend en charge **les adhésions à la Fondation du patrimoine des 66 communes du Parc**, soit un total d'environ 4000€ par an. Cette prise en charge permet à toutes les communes du Parc de pouvoir prétendre, si elles le souhaitent et si elles en ont la nécessité, à des aides de la fondation du patrimoine pour la restauration du patrimoine bâti.

En 2019, **sur le territoire du Parc entre 3 et 4 millions d'euros** ont été mobilisés sur l'enveloppe Départementale qui est de 8 millions. Cela représente environ **25 à 30 emplois** créés et maintenus grâce aux ouvertures de chantiers.

### → **Formiguères**

Rénovation de la Chapelle 5° et réfection de l'église.

### → **Les Angles**

Réfection du clocher et de l'église.

### → **Taurinya**

Cheminement en pierre sèche jusqu'à la chapelle.

### → **Campôme**

Four à pain communal, avec une souscription de 7 000€

### → **Bolquère**

Retable autel de l'église

### → **Osseja**

Vitraux de l'église



## Zoom sur La Fête du Parc

Le 28 septembre 2019, l'équipe du Parc a organisé une journée et une soirée, gratuites et festives à destination des habitants et des visiteurs. **Une quarantaine de partenaires** s'est mobilisée pour faire des animations à destination de tous les publics en tenant des stands de sensibilisation sur l'agriculture, les énergies renouvelables, le développement durable, le recyclage, le paysage, les activités de pleine nature, les découvertes naturaliste et des spectacles pour enfants et concerts pour les grands. Le budget de cette première édition étant limité (13 600€ au total), la quasi-totalité des prestations ont été réalisées gratuitement par nos partenaires qui témoignent un fort attachement au PNR. Aussi, des communes et communautés de communes ont prêté du matériel (tentes, barrières, scène, barnums, tables, chaises).



### → Les partenaires :

LA COMPAGNIE DU THÉÂTRE DE LA TERRE  
STEVEN ONEGA (LAND ART) - FOUR SOLAIRE DE  
MONT LOUIS - JORDI SOLERGILBERT (ESPAGNE)  
NATAPH - VAGABONDANE - MONTAGNE VIBRATION  
GROUPEMENT ORNITHOLOGIQUE DU ROUSSILLON  
(GOR) - FÉDÉRATION DES RÉSERVES NATURELLES  
CATALANES (FRNC) - APPINESS - JARDIN AMBULANT  
LA LIBAMBULLE - FOOD TRUCK VEGAN - ASSOCIATION  
LA ROSÉE DES PYRÉNÉES (GRILLADE) - JUS LOCAUX  
LA BIÈRE DE MANTET - LA BIÈRE DE MOSSET - VIN  
NATUREL - LES MADELEINES SELECT'AIOLI



Un grand facteur de réussite a été la mobilisation et l'implication de toute l'équipe pour la réalisation de cet événement : affichages, signalétique, installations scénographiques, logistique du parking, dépannage électrique et démontage.

**Résultats obtenus** : rayonnement durable au-delà de notre périmètre, communication positive, partenariat avec les médias locaux assuré, intérêt certain pour le positionnement du parc, cette journée à montrer des élus fédérés et une équipe mobilisée. A refaire !







L'accueil du public de La Maison du Parc, à La Bastide, Olette - © PnrPC

# Communiquer Diffuser l'information

→ **Développer la Maison du Parc, site d'accueil  
et de découverte du territoire**

→ **Une communication proche des habitants**

***Zoom** : l'animation de stands sur des manifestations locales  
et événements nationaux*

# Développer la Maison du Parc, site d'accueil et de découverte du territoire

## Objectifs

- Rendre le territoire plus lisible
- Maintenir et dynamiser le maillage des points d'information du Parc
- Faire de La Maison du Parc, à La Bastide, un point de détente et de ressources



Exposition, tables, bancs et espaces aménagés de la Maison du Parc, à La Bastide, Olette - © PnrPC

## Descriptif

La Maison du Parc, installée à la Bastide à Olette en 2015, développe au fil des années son accueil touristique et résidentiel. Il s'agit de proposer des prestations et activités en lien avec le développement touristique durable du territoire, image nature à laquelle le public nous associe...

Les équipements et aménagements réalisés ont pour but de rendre le site de la Maison du Parc plus attractif, d'augmenter la fréquentation et par conséquent de sensibiliser et d'informer plus de touristes et habitants sur le rôle du Parc naturel régional des Pyrénées catalanes.

La requalification de l'ensemble de la zone de La Bastide, représente aussi un enjeu important que les visiteurs attendent en se rendant à la Maison du Parc. Ce site dégradé par plusieurs années d'exploitation industrielle et d'abandon reprend vie petit à petit.

Un agent d'accueil et d'information a été recruté sur la saison estivale. Spécialisé en Éducation à l'Environnement, il est chargé de l'animation du site, de sa promotion et des liens avec les autres sites du territoire.

L'accueil a été réorganisé pour plus de lisibilité des thématiques d'information et les aménagements des abords de la Maison du Parc se sont poursuivis avec la réalisation d'un muret et d'un escalier en pierre sèche.

## Périmètre

La Bastide, Olette

## Public cible

Habitants et visiteurs



## État de l'action, bilan et perspectives

**La mise en place d'un agent d'accueil qualifié a permis de redynamiser l'accueil, avec une forte hausse de la fréquentation** : plus de 500 visiteurs se sont rendus à la Maison du Parc en juillet-août. L'offre touristique a été renforcée par la mise en place d'outils thématiques, en privilégiant notre positionnement vers le Tourisme de nature avec des outils de découverte du territoire (fiches randonnées, documentation sur nos actions ...)

Un partenariat avec la Communauté de communes Conflent Canigou et la commune d'Olette a débouché sur la programmation de **travaux de restructuration** de la zone d'activités de la Bastide, prévue début 2020. Le Pnr a apporté une aide technique et financière pour la remise en valeur du site. Aussi, la poursuite des aménagements et de l'entretien des abords ont permis une **vraie appropriation des espaces extérieurs par les visiteurs**, de manière ponctuelle (Fête du Parc), ou régulière (visite de l'exposition des panneaux dehors, usage des tables de pique-nique, point d'eau et sanitaires à disposition...).

Afin de poursuivre le développement de l'offre de la Maison du Parc, un renforcement de la gestion et de l'animation de l'espace d'accueil s'est traduit par la pérennisation du poste de chargé d'accueil. Sa mission est de relancer **la dynamique du réseau** des sites d'activités, de loisirs et de découvertes marqués Valeurs Parc, pour orienter au mieux les visiteurs selon l'offre de chacun dans un réel esprit de **partenariat et de complémentarité**.

## Chiffres clés

→ Budget de 11 000.00 €

Plus de 500 visiteurs en juillet et août 2019



# Une communication proche des habitants

## Objectifs

- Sensibiliser aux enjeux environnementaux
- Informer sur les activités du Parc localement
- Faire connaître les richesses du Parc des Pyrénées catalanes à grande échelle

## Descriptif

La communication avait traversé une période de quasi non animation avec le manque de chargée de communication au Parc de septembre 2018 à mai 2019. Les publications avaient été abandonnées. Il a donc fallu « reconquérir » nos partenaires, notamment au sein de certaines mairies, qui n'avaient plus l'habitude de correspondre sur leurs actualités avec la Parc. Comme dans de nombreux territoire de PNR en France, les actions de notre Parc sont encore mal connues de la population locale.

Le contexte de l'offre culturelle est assez pauvre, par manque de structuration des professionnels et peu de lieux de diffusion de la Culture (théâtre, cinémas, bibliothèques, salles de concert...).

Le contexte de l'offre touristique est bien développé l'hiver et tend à s'étoffer pour les tourisme « 4 saisons »

### La communication se fait de façon constante pendant l'année à travers :

#### La production d'éditions périodiques :

- Le Journal du Parc : 3 fois par an, imprimé à 10 000 exemplaires, diffusé sur tout le territoire du Parc et dans le département des Pyrénées-Orientales
- La newsletter, Lettre d'information du Parc : 1 fois par mois, envoyée à 1100 abonnés avec un agenda des manifestations, et 3 articles d'actualités
- Facebook : Le compte Facebook du Parc compte une communauté de 4700 abonnés, réactifs aux publications quotidienne (1 ou 2/jour)

#### La production d'édition : Natura 2000

- Conception d'un guide pour les porteurs de projets concernant les aménagements en espaces naturels
- Édition d'un livret grand public sur l'entomofaune

### L'organisation de manifestations gratuites ouvertes au grand public :

- Les Palabres d'aquí
- La fête du Parc
- des séance de cinéma (Pyrénéistes en 2019/2020)
- la programmation culturelle à La Maison du Parc
- Fête de la Nature
- Journée du Patrimoine

De nombreux partenariats sont mis en place pour la réalisation de toutes ces actions ; institutions publiques (CD 66, Fédération des Réserves naturelles catalanes, FNPNR), privés (Urban Médias pour la distribution du Journal et des programmes des Palabres d'aquí), et associatifs (TRAM 66, Petits débrouillards).

### Concernant les relations presse :

**RADIO** : Partenariat mis en place depuis septembre 2019 avec *France Bleue Roussillon* avec une intervention d'un agent du Parc sur un des thèmes d'étude pour l'émission hebdomadaire, PIRENEUS.

- Partenariat régulier pour diffusion de nos actualités culturelles en langue catalane avec *RADIO ARRELS*

**PRESSE** : *L'indépendant* : Relation étroite avec un correspondant qui suit les activités du Parc et produit des articles sur nos événements et Conseils Syndicaux.

- Contact régulier avec les autres journaux locaux (*La semaine du Roussillon*) et plus nationaux (*Pyrénées Magazine, Terres catalanes, revues scientifiques...*)

**TV** : Répondre aux demandes d'autorisation, de conseil et d'encadrement de tournages pour la télévision sur le territoire du Parc. Mise en relation avec les réserves naturelles pour les autorisations spécifiques.

## Périmètre

PNR Pyrénées catalanes + national





Le journal du Parc

## Public cible

Habitants et visiteurs du Parc et du département, Partenaires du Département et de la Région, Fédération nationale des PNR, médias...

## Partenaires

Partenaires du Département et de la Région, Fédération nationale des PNR, médias...

## État de l'action, bilan et perspectives

Le bilan de l'année 2019 va dans un sens positif, puisque les supports de communication ont repris par rapport au vide de septembre 2018 à l'été 2019.

**LE JOURNAL DU PARC** : Un souci particulier à tourner les articles vers les habitants et les acteurs du territoire a suscité l'intérêt des lecteurs. En effet, les magazines municipaux font souvent une place très importante aux élus, et aux déplacements des maires en particulier. Les habitants apprécient d'être informés sur les dispositifs et sur les entreprises et initiatives de leur territoire.

Lettre d'information du Parc, **NEWSLETTER** : Le nombre d'abonnés a augmenté de 2018 à 2019 Abonnés n°61 de mars 2018 : 1000 / Abonnés n°71 de décembre 2019 : 1150.

**SITE INTERNET** : Le site est en cours de réactualisation et de réfection en vue de plus de clarté. Le bilan n'est pas satisfaisant puisque même les agents du Parc le trouve trop nébuleux pour l'exploiter. De nouvelles pages dédiées à de nouveaux dispositifs ont été créés (Pylot), quelques pages rafraichies, mais un travail de refonte de l'architecture est à prévoir.

## Chiffres clés

→ 58 834,11€ de dépenses de communication hors temps agent en 2019

**FACEBOOK** : Globalement bilan positif avec les statistiques suivantes : de janvier à décembre 2019 - la portée organique (ceux qui ont vu notre contenu) : 372 867 interattractions sur la page (nombre d'utilisateurs qui ont cliqué au moins une fois : j'aime/commentaire/partage/un clic sur un lien/une photo/ceux qui ont regardé une vidéo/ceux qui ont mentionné une personne/ceux ont aimé un commentaire/ceux qui ont cliqué sur la page mentionné/ ceux qui ont signalé la publication comme indésirable : 9 892

**Facebook permet d'établir un lien quotidien avec nos followers, apportant du contenu aux internautes, en corrélation avec nos actions et les valeurs du PNR. Une personne supplémentaire serait aussi intéressante pour le suivi de nos compte TWITTER et INSTAGRAM, aujourd'hui totalement inactifs.**

**Le Magazine OCCIGENE** nous apporte une belle visibilité d'un point de vue régionale, sur un beau support gratuit. Bilan positif de partenariat régional inter-parcs qui permet aux chargés de communication d'échanger sur leurs problématiques.

## *Zoom sur l'animation de stands sur des manifestations locales et nationales*

Le Parc naturel régional est souvent sollicité par les organisateurs de salons pour présenter ses actions. De belles occasions pour nous de sensibiliser le grand public à nos domaines d'intervention et au patrimoine naturel de notre territoire.

Les stands peuvent prendre la forme de dégustation de produits locaux, mettant en valeur la qualité des producteurs de nos montagnes et de les faire connaître dans tout le pays. Également les chargés de mission Natura 2000 ont le don de parler des espèces patrimoniales et de réaliser des ateliers ludiques (moulages de desmans...).

### → *Terr'Ârom*

Salon des plantes à parfum, aromatiques et médicinales (Argelès-sur-Mer)

### → *Salon International de l'agriculture*

Promotion de la chèvre de race pyrénéenne (Paris)

### → *Journée des Nouveaux Catalans (Perpignan)*

### → *Les 20 ans des Bouillouses*

Stand de dégustation de produits Valeurs Parc (Bouillouses)

### → *Faite de la randonnée (Égat)*

### → *Fête du passage de Troupeau*

Stand de dégustation de produits Valeurs Parc (Formiguères)

Nous sommes heureux de ces rencontres qui éveillent l'intérêt de publics variés, amateurs naturalistes ou familles. Il y a un grand intérêt de la part des visiteurs, qui sont heureux de mieux connaître le Parc et ses richesses.



**Remerciements à nos élus, financeurs, partenaires, associations, habitants...**





## *Parc naturel régional des Pyrénées catalanes*

*RN 116 • La Bastide • 66360 Olette*

*04 68 04 97 60*

*contact@pnrp.fr*

*www.parc-pyrenees-catalanes.fr*



Le Parc naturel régional des Pyrénées catalanes :  
66 communes associées au Département des Pyrénées-Orientales  
et à la Région Occitanie Pyrénées Méditerranée